



PIT BOSS®

COMPETITION SERIES



PB1250CS

WI-FI

Wi-Fi® +Bluetooth®

PŘED INSTALACÍ A POUŽÍVÁNÍM SPOTŘEBIČE
SI PŘEČTĚTE VŠECHNY POKYNY A TYTO
POKYNY SI ULOŽTE.

LISEZ TOUTES LES INSTRUCTIONS AVANT
D'INSTALLER ET D'UTILISER L'APPAREIL,
CONSERVEZ CES INSTRUCTIONS.

LEA TODAS LAS INSTRUCCIONES ANTES
DE INSTALAR Y UTILIZAR EL APARATO,
GUARDE ESTAS INSTRUCCIONES.

DŮLEŽITÁ OCHRANNÁ OPATŘENÍ

**DŮLEŽITÉ, PEČLIVĚ SI JE PŘEČTĚTE A USCHOVEJTE PRO BUDOUCÍ POUŽITÍ.
PŘED POUŽITÍM JE NUTNÉ SI PŘEČÍST NÁVOD K OBSLUZE!**

HLAVNÍ PŘÍČINY POŽÁRŮ ZAŘÍZENÍ JSOU ZPŮSOBENY ŠPATNOU ÚDRŽBOU A NEDODRŽENÍM POŽADOVANÉHO Odstupu OD HOŘLAVÝCH MATERIÁLŮ. JE NANEJVÝŠ DŮLEŽITÉ, ABY BYL TENTO VÝROBEK POUŽÍVÁN POUZE V SOULADU S NÁSLEDUJÍCÍMI POKYNY.

UPOZORNĚNÍ: Před instalací a používáním tohoto elektrického spotřebiče na pelety si přečtěte celý návod. Nedodržení těchto pokynů může mít za následek poškození majetku, zranění osob nebo dokonce smrt. O omezeních a požadavcích na kontrolu instalace ve vaší oblasti se informujte u místních stavebních nebo požárních úřadů. Tento návod si uschovejte.

BEZPEČNOSTNÍ SEZNAM



V souladu s postupy a specifikacemi uvedenými v UL 2728A-2019 "Peletové spotřebiče na vaření" a ULC/ORD C2728-19 "Zařízení na spalování pelet". Peletové varné spotřebiče Pit Boss® Grills byly nezávisle testovány a uvedeny na seznam CSA (akreditovaná zkušební laboratoř) podle norem UL a ULC.

NÁVRH 65 - KALIFORNIE



VAROVÁNÍ: Tento výrobek vás může vystavit působení chemických látek, včetně dřevěného prachu, o kterém je státu Kalifornie známo, že způsobuje rakovinu, a oxidu uhelnatého, o kterém je státu Kalifornie známo, že způsobuje vrozené vady nebo jiné reprodukční poškození. Další informace naleznete na WWW.P65WARNINGS.CA.GOV

NEBEZPEČÍ A VAROVÁNÍ

Pro získání potřebných povolení, oprávnění nebo informací o případných omezeních instalace, jako je instalace grilu na hořlavém povrchu, požadavcích na kontrolu nebo dokonce o možnosti použití, se musíte obrátit na místní sdružení majitelů domů, stavební nebo požární úřady nebo na příslušný úřad.

1. Musí být dodržena minimální vzdálenost 914 mm od hořlavých konstrukcí po stranách grilu a 914 od zadní strany grilu od hořlavých konstrukcí. **Neinstalujte spotřebič na hořlavé podlahy nebo podlahy chráněné hořlavými povrchy, pokud nemáte příslušná povolení a souhlasy příslušných orgánů.** Nepoužívejte tento spotřebič v uzavřených nebo nevětraných prostorách, uvnitř domů, vozidel, stanů, garáží. Tento spotřebič na pelety z tvrdého dřeva nesmí být umístěn pod hořlavým hořlavým stropem nebo převisem. Gril udržujte na volném prostranství bez hořlavých materiálů, benzínu a jiných hořlavých výparů a kapalin.

UPOZORNĚNÍ: Dávejte pozor na stavbu hořlavého materiálu, udržujte oheň, aby nedošlo k přehoření. Pokud dojde k požáru tuku, gril vypněte a nechte víko zavřené, dokud oheň neuhasne. Odpojte napájecí kabel ze zásuvky. Na přístroj nelijte vodu. **Nepokoušejte se oheň udusit. Použití schváleného hasicího přístroje všech tříd (třídy ABC) je cenné mít na místě. Pokud dojde k nekontrolovanému požáru, zavolejte hasiče.**

2. Elektrické přívodní kabely a palivo udržujte v dostatečné vzdálenosti od vyhříváných povrchů. Nepoužívejte gril za deště nebo v blízkosti vodních zdrojů. Pokud je přívodní kabel poškozen, musí být vyměněn výrobcem, jeho servisním zástupcem nebo podobně kvalifikovanou osobou, aby se předešlo nebezpečí.
3. Po určité době skladování nebo nepoužívání zkontrolujte, zda se ve spalovací nádobě nenachází překážky, zda v násypce nejsou cizí předměty a zda nedošlo k ucpání přívodu vzduchu kolem sání ventilátoru nebo komína. Před použitím hořák vyčistěte. Pro prodloužení životnosti zařízení je nutná pravidelná péče a údržba. **Pokud je gril uložen venku v období dešťů nebo v období s vysokou vlhkostí, je třeba dbát na to, aby se do násypky nedostala voda.** Vlhké pelety z tvrdého dřeva nebo pelety vystavené vysoké vlhkosti se značně rozpínají, rozkládají se a mohou ucpat podávací systém. Před prováděním jakéhokoli servisu nebo údržby vždy odpojte napájení.

DŮLEŽITÉ! Vždy spotřebič vypněte a nechte proběhnout cyklus vypnutí. Spotřebič odpojte ze zásuvky až po dokončení vypínacího cyklu a/nebo před čištěním. Nedodržení tohoto upozornění může způsobit poškození, vážné zranění, požár, úraz elektrickým proudem nebo smrt.

VAROVÁNÍ: Nepřepravujte gril, pokud je v provozu nebo pokud je gril horký. Před přemístěním se ujistěte, že oheň zcela vyhasl a že je gril na dotek zcela chladný.

4. Při obsluze grilu doporučuje používat žáruvzdorné grilovací rukavice nebo rukavice. Nepoužívejte příslušenství, které není určeno pro použití s tímto spotřebičem. Do úložného prostoru pod grilem neumísťujte kryt grilu ani nic hořlavého. Odstraňte hrnce a pánve, pokud je provozní spotřebič bez dozoru, abyste snížili riziko požáru.
5. Aby se zabránilo kontaktu prstů, oděvu nebo jiných předmětů se šnekovým podávacím systémem, je spotřebič vybaven kovovou bezpečnostní zástěnou namontovanou na vnitřní straně násypky. Tuto zástěnu nesmíte odstranit, pokud vám to nedoporučí oddělení péče o zákazníky nebo autorizovaný prodejce.

UPOZORNĚNÍ: Tento spotřebič se nedoporučuje používat dětem, osobám se sníženými fyzickými, smyslovými nebo duševními schopnostmi nebo osobám s nedostatkem zkušeností a znalostí, pokud nejsou pod přímým dohledem nebo pod vedením osoby odpovědné za jejich bezpečnost.

6. Části grilu mohou být velmi horké a může dojít k vážnému zranění. Během grilu udržujte malé děti a domácí zvířata v bezpečné vzdálenosti.
7. Nevěšujte otvory zapalovače a nepřipalujte hrnce. Nedodržení tohoto upozornění může vést k nebezpečí požáru a ublížení na zdraví a vede ke ztrátě záruky.
8. Výrobek může mít ostré hrany nebo hroty. Při kontaktu může dojít ke zranění. Zacházejte s ním opatrně.

LIKVIDACE POPELA

Popel by měl být uložen do kovové nádoby s těsně přiléhajícím víkem. Uzavřená nádoba s popelem by měla být až do konečné likvidace umístěna na nehořlavé podlaze nebo na zemi, v dostatečné vzdálenosti od všech hořlavých materiálů. Pokud se popel likviduje zakopáním do půdy nebo jiným místním rozptýlením, měl by být uchovávan v uzavřené nádobě, dokud veškerá škvára důkladně nevychladne.

PALIVO Z TVRDÉHO DŘEVA

Tento spotřebič na pelety je navržen a schválen pouze pro pelety z přírodního tvrdého dřeva. Jakýkoli jiný typ paliva spalovaného v tomto spotřebiči bude mít za následek ztrátu záruky a bezpečnostního seznamu. Používejte pouze palivo na dřevěné pelety určené výrobcem. Nepoužívejte peletové palivo označené jako palivo s přísadami. Pelety z tvrdého dřeva jsou velmi náchylné na vlhkost a měly by být vždy skladovány ve vzduchotěsné nádobě. Pokud gril skladujete delší dobu bez použití, doporučujeme vyčistit zásobník a šnek grilu od všech pelet, aby nedošlo k jejich zaseknutí. Střední výhřevnost peletového paliva je 18 569-20 362 KJ/KG (8 000-8 770 BTU/LB), obsah popela < 1 %.

UPOZORNĚNÍ: Nikdy nepoužívejte benzín, benzínové palivo do svítilen, petrolej, tekutinu do zapalovačů na dřevěné uhlí nebo podobné kapaliny k rozdělání nebo "osvěžení" ohně v tomto spotřebiči. Všechny tyto kapaliny udržujte v dostatečné vzdálenosti od spotřebiče, pokud je používán.

V době tisku tohoto článku neexistovala žádná průmyslová norma pro pelety z tvrdého dřeva na grilování, ačkoli většina peletáren používá stejné normy pro výrobu pelet z tvrdého dřeva pro domácí použití. Další informace naleznete na adrese www.pelletheat.org nebo na stránkách Institutu pro peletová paliva.

O kvalitě pelet ve vaší oblasti a o kvalitě značky se informujte u místního prodejce. Vzhledem k tomu, že není možné kontrolovat kvalitu použitých pelet, pelety ovlivněné vlhkostí, nepřebíráme žádnou odpovědnost za škody způsobené špatnou kvalitou paliva.

CREOSOTE

Kreozot - vznik a potřeba odstranění. Při hoření vytváří černý kouř se zbytky, které mají rovněž černou barvu. Při pomalém spalování dřevěných pelet vzniká dehet a další organické páry, které se spojují s vyloučenou vlhkostí a vytvářejí kreozot. Kreozotové páry kondenzují v relativně chladném kouřovodu a v digestoři pomalu hořícího ohniště. V důsledku toho se na vyzdíve kouřovodu a odsavači spalin hromadí zbytky kreozotu. Při zapálení tento kreozot vytváří extrémně horký oheň.

Tukový kanál by se měl kontrolovat nejméně dvakrát ročně, aby se zjistilo, kdy došlo nahromadění tuku a/nebo kreozotu. Pokud se tuk nebo kreozot nahromadí, měl by být odstraněn, aby se snížilo riziko požáru.

OXID UHELNATÝ

Dodržujte tyto pokyny, abyste se tímto bezbarvým plynem bez zápachu neotrávili vy, vaše rodina nebo ostatní:

- Znáte příznaky otravy oxidem uhelnatým: bolest hlavy, závratě, slabost, nevolnost, zvracení, ospalost a zmatenost. Oxid uhelnatý snižuje schopnost krve přenášet kyslík. Nízká hladina kyslíku v krvi může mít za následek ztrátu vědomí a smrt.
- Pokud se u vás nebo u jiných osob během vaření nebo v blízkosti spotřebiče objeví příznaky nachlazení nebo chřipky, vyhledejte lékaře. Otrava oxidem uhelnatým, kterou lze snadno zaměnit za nachlazení nebo chřipku, je často zjištěna příliš pozdě.
- Konzumace alkoholu a užívání drog zvyšuje účinky otravy oxidem uhelnatým.

Oxid uhelnatý je toxický zejména pro matku a dítě v těhotenství, kojence, starší osoby, kuřáky a osoby s problémy s krví nebo oběhovým systémem, jako je anémie nebo srdeční onemocnění.

PROHLÁŠENÍ O SHODĚ S PŘEDPISY FCC



Toto zařízení splňuje požadavky části 15 pravidel FCC. Provoz podléhá následujícím dvěma podmínkám: (1) Toto zařízení nesmí způsobovat škodlivé rušení a (2) Toto zařízení musí akceptovat veškeré přijaté rušení, včetně rušení, které může způsobit nežádoucí provoz. Toto zařízení vyhovuje limitům FCC pro vystavení záření stanoveným pro prostředí bez záření. Toto zařízení by mělo být instalováno a provozováno v minimální vzdálenosti 20 cm mezi zářičem a vaším tělem. Tento vysílač nesmí být umístěn společně s jinou anténou nebo vysílačem ani nesmí být provozován společně s nimi.

Toto zařízení bylo testováno a shledáno vyhovujícím limitům pro digitální zařízení třídy B podle části 15 pravidel FCC. Tyto limity jsou navrženy tak, aby poskytovaly přiměřenou ochranu proti škodlivému rušení v obytné instalaci. Toto zařízení generuje, využívá a může vyzařovat vysokofrekvenční energii, a pokud není instalováno a používáno v souladu s pokyny, může způsobit škodlivé rušení rádiových komunikací. Neexistuje však žádná záruka, že v konkrétní instalaci k rušení nedojde. Pokud toto zařízení způsobuje škodlivé rušení rozhlasového nebo televizního příjmu, což lze zjistit vypnutím a zapnutím zařízení, doporučujeme uživateli, aby se pokusil rušení odstranit jedním nebo více z následujících opatření:

- Přesměrujte nebo přemístěte přijímací anténu.
- Zvětšete vzdálenost mezi zařízením a přijímačem.
- Připojte zařízení do zásuvky v jiném obvodu, než ke kterému je přijímač.
- Poradte se s prodejcem nebo zkušeným radiotelevizním technikem.

Upozornění: Upozornění: Uživatel je upozorněn, že změny nebo úpravy, které nejsou výslovně schváleny stranou odpovědnou za shodu, mohou vést ke ztrátě oprávnění uživatele k provozu zařízení.

Slovní značka a logo Bluetooth® jsou registrované ochranné známky vlastněné společností Bluetooth® SIG, Inc. a jakékoli použití těchto značek společností Pit Boss® podléhá licenci. Ostatní ochranné známky a obchodní názvy patří příslušným vlastníkům.

OBSAH

Důležitá ochranná opatření	2
Obsah balení	5
Specifikace	5
Seznámení s grilem	6
Kontrolní komise	7
Operace	8
• Nastavení	
• Připojení k aplikaci	
• Nastavení teploty	
• Používání sond do masa	
• Zalévání šnekem	
• První použití (Burn Off)	
• Pravidelné používání	
• Vaření a uzení za tepla	
• Kouření při nízkých teplotách	
• Vypnutí	
• Další funkce	
Péče a údržba	14
Řešení problémů	16

OBSAH BALENÍ

1 x	GRIL & DÍLY
1 x	BLISTROVÉ BALENÍ HARDWARU
2 x	MASNÉ PROBESY
1 x	PRŮVODCE MONTÁŽÍ
1 x	NÁVOD K OBSLUZE

SPECIFIKACE

MODEL	PB1250CS
NAPÁJENÍ	AC 220V, 60Hz
HODNOCENÝ VÝKON	250W
TYP PALIVA	PELETY Z TVRDÉHO DŘEVA
KAPACITA PALIVA	11,8 KG
TEPLTNÍ ROZSAH	82-260°C / 180-500°F
ROZMĚRY	1 438 X 871 X 1 262 MM / 56,6 X 34,3 X 49,6 PALCE
WEIGHT	83,6 KG / 184,3 LB

USA

8877 N Gainey Center Dr,
Scottsdale, AZ 85258
480-923-9630

KANADA

15110 Yellowhead Trail NW,
Edmonton, AB T5V 1A1
877-942-2246

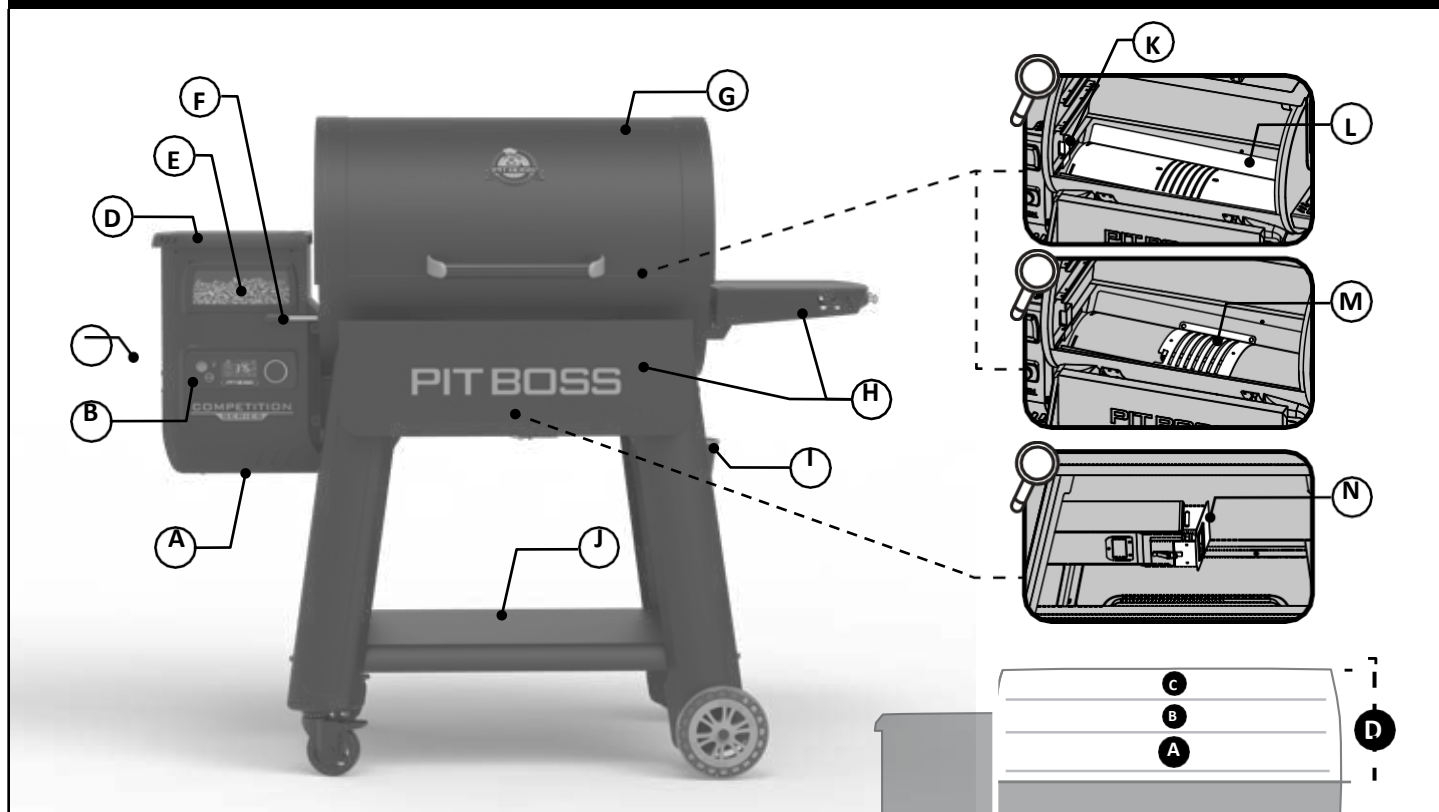
NIZOZEMSKO

Jednotka 8, De Hootkamp 8,
Hedel, NL 5321 JT
service-eu@dansons.com



©2023 DANSONS US, LLC.

POZNÁVÁNÍ GRILU



A Přístupový panel

Odstraňte přístupový panel, abyste získali přístup k komponentům pro opravy a údržbu.

B Kontrolní komise

Řídicí systém, který řídí dávkování pelet, ventilátor s proměnlivými otáčkami a nastavitelné prostředí.

C Rukojeť násypky

Pomocí této vložené rukojeti na násypce můžete gril naklánět a přesouvat z jedné oblasti do druhé.

D Hopper

Větší zásobník, který vydrží na celou dobu kouření. Bezpečnostní sítko násypky rozbíjí případné hrudky paliva při přikládání.

E Průhledové sklo násypky

Snadno můžete sledovat hladinu pelet v zásobníku, aniž byste museli neustále otvírat víko zásobníku.

F Plamen brojleru™ Nastavovací lišta

Posunutím tyče doleva nebo doprava bezpečně a snadno nastavíte posuvnou desku plamene.

G Rolovací víko grilu

Rolovací víko, které šetří místo a snadno se zvedá, se zasouvá dozadu, aby byl přístup k obsahu grilu snadný. Otevřete je poloviny a rychle je uchopte, čímž minimalizujete tepelné ztráty.

H Přední a boční police

Pohodlné police poskytují dostatek prostoru pro přípravu pokrmů a háčky na grilovací nářadí.

I Snadno přístupný mazací kbelík

Zachycuje tuk z grilu a udržuje tak čistou plochu pro grilování. Snadno se vyjímá z výlevky pod vozíkem.

J Otevřené dno vozíku

Robustní otevřený vozík je ideální pro uložení grilovacího nářadí a koření mimo zem.

K Grilovací sonda (senzor)

Tento svislý kus nerezové oceli měří vnitřní teplotu jednotky. Nastavte teplotu na ovládací desce, poté grilovací sonda odečte vnitřní teplotu jednotky a nastaví ji na požadovanou cílovou teplotu.

L Flame Broiler™ Hlavní deska

Smažte a opékejte na přímém plameni nad hrncem podle svých představ. Vyznačte do masa tmavé linie jako ve vaší oblíbené steakové restauraci.

M Plamenný brojler™ Posuvná deska

Nepřímý ohřev neboli konvekční vaření je možné, když skluzná deska zakrývá štěrbinu hlavní desky. Nepřímým ohřevem dodáte velkým kusům masa nebo choulostivým potravinám více chuti.

N Vyjímatelná nádoba na spáleniny

Snadno uvolněte západku spony, abyste mohli vyjmout nádobu na spalování, vysypat popel a vrátit ji na místo. Západku přezky udržujte bezpečně zajištěnou, aby nedocházelo ke ztrátám tepla během používání.



VARNÁ ZÓNA

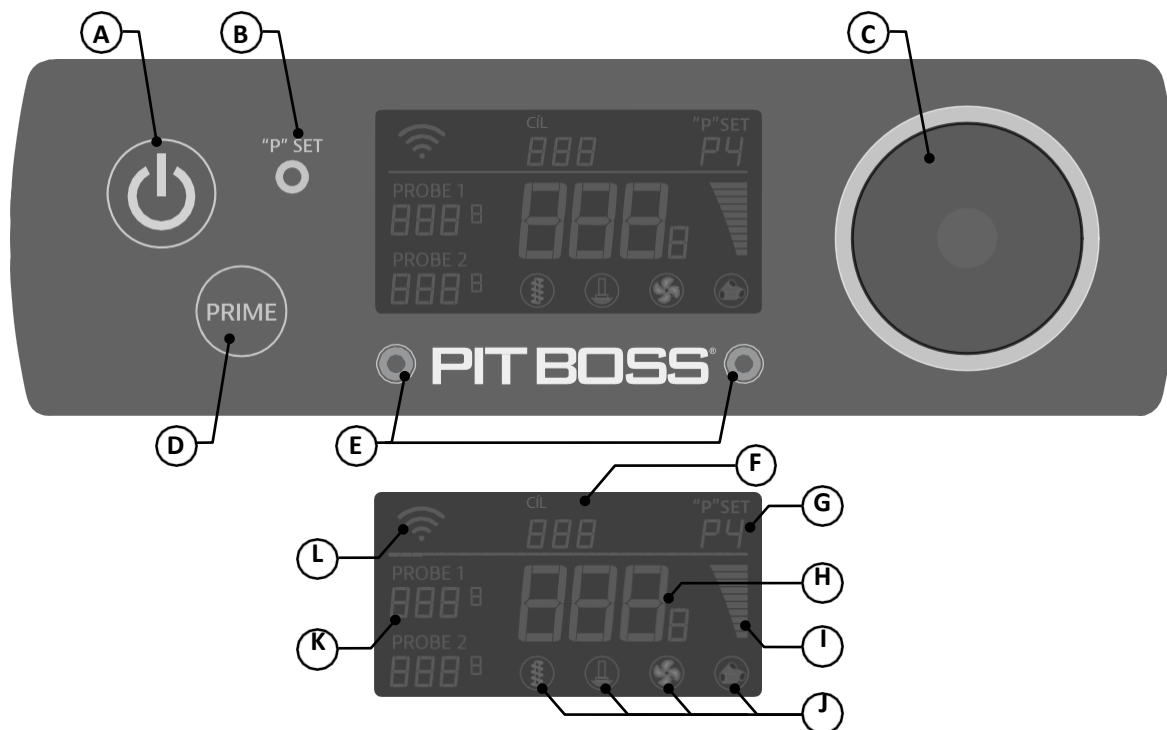
A 3 487 CM² / 540,4 IN²

B 2 800 CM² / 434,1 IN²

C 2 200 CM² / 341,0 IN²

D 8 487 CM² / 1 315,5 IN²

KONTROLNÍ DESKA



A Tlačítko napájení

Jedním stisknutím se zapne. Stisknutím a podržením po dobu tří sekund se vypne. Pokud je jednotka připojena ke zdroji napájení, tlačítko svítí modře.

B Tlačítko nastavení "P"

Toto tlačítko použijte, když je ovládací knoflík nastaven na nejnižší teplotu. Nastavení "P" přímo řídí rychlost cyklu šneku podávajícího pelety do spalovací nádoby.

C Knoflík ovladače

Zvyšte nebo snižte hodnotu teploty. Stisknutím aktivujete změnu hodnoty, otáčením vyberte hodnotu a opětovným stisknutím vyberte/akceptujte novou hodnotu.

D Tlačítko Prime

Stisknutím a podržením tlačítka aktivujete dodatečné přikládání pelet do hořáku.

E Připojovací porty pro masové sondy

Připojte koncovku adaptéru masové sondy k přípojnému portu. Na displeji se zobrazí údaje pro příslušnou vybranou masovou sondu.

F

CÍLOVÁ teplota

Zobrazí požadovanou cílovou teplotu. Jedná se o teplotu, která je zvolena otáčením ovládacího knoflíku.

G Cyklus SET "P"

Zobrazí zvolenou frekvenci cyklu "P" Set. Cyklus se volí lehkým stisknutím tlačítka "P" Set, cyklicky od P0 do P7.

H AKTUÁLNÍ teplota

Zobrazuje skutečnou teplotu uvnitř hlavně. Údaje jsou snímány grilovací sondou (čidlem).

I Měřič intenzity požáru

Zobrazuje skutečnou intenzitu teploty ohně v hořáku a mění barvu z modré na červenou. Na . barva se změní, když se nastaví požadovaná teplota vaření.

J Ikony operací

Když je komponenta v , je vidět plná ikona. Pokud ikona bliká, chybě. Pomoc naleznete v části Řešení problémů.

K Údaje z masové sondy

Zobrazuje údaj o teplotě připojené masové sondy (nebo sond). Údaj odpovídá zvolenému portu pro připojení zástrčky.

L Ikona připojení

Označuje připojení k síti Wi-Fi. Při připojení ikona bliká. Po navázání připojení zůstane ikona svítit.

OPERACE

NASTAVENÍ

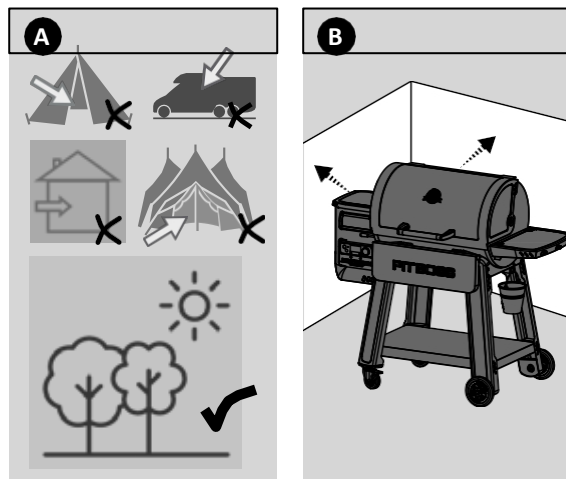
1. U všech venkovních spotřebičů hrají venkovní povětrnostní podmínky velkou roli při výkonu grilu a době přípravy pokrmů. Tento spotřebič nesmí být umístěn pod horlavým hořlavým stropem nebo převisem **(A)**. Gril uchovávejte v prostoru, kde se nenachází hořlavé materiály, benzín a jiné hořlavé výpary a kapaliny.

Všechny jednotky Pit Boss® by měly být v minimální vzdálenosti 914 mm (36 palců) od hořlavých konstrukcí a tato vzdálenost musí být zachována i během provozu grilu. (B)

2. Díly jsou rozmístěny po celé přepravní krabici, včetně mřížky pod ní. Po vyjmutí z ochranného přepravního kartonu zkontrolujte gril, díly a blistr s hardwarem. Před montáží zlikvidujte všechny obalové materiály zevnitř i zvenčí grilu a poté si prohlédněte a zkontrolujte všechny díly podle návodu k montáži.

Pokud některý díl chybí nebo je poškozený, nepokoušejte se jej sestavit. Kontaktujte svého prodejce nebo oddělení péče o zákazníky společnosti Pit Boss® a vyžádejte si náhradní díly.

3. Sestavte jednotku podle k montáži.



PŘIPOJENÍ K APLIKACI

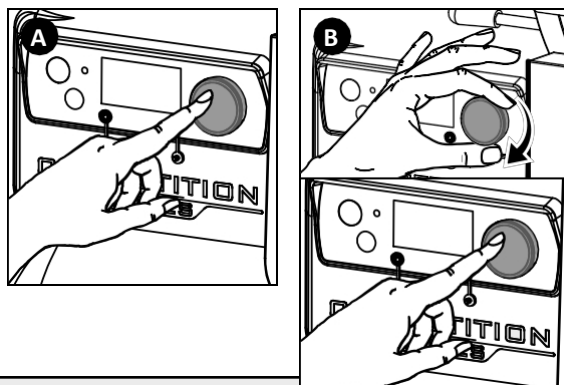
Aplikace vám umožní ovládat a sledovat teplotu v udírně a v sondě na maso prostřednictvím mobilního zařízení. Využijte výhod, které mobilní připojení Pit Boss®! Postupujte podle následujících pokynů, jak připojit udírnu k aplikaci Pit Boss® pomocí zařízení se systémem Android™ nebo iOS®:

1. Stáhněte si aplikaci Pit Boss®. Otevřete aplikaci a povolte Wi-Fi pro nastavení. Noví uživatelé budou muset vytvořit účet a podle pokynů se přihlásit.
2. Pokud se nacházíte v dosahu Bluetooth® nebo Wi-Fi (9 m), aplikace Pit Boss® automaticky detekuje vaši udírnu. Vyberte model udírny. Pokud se váš udírenský přístroj na obrazovce nezobrazí, ujistěte se, že je přístroj připojen ke zdroji napájení a je zapnutý.
3. V aplikaci pojmenujte svůj model kuřáka (např. My Smoker) a v dolní části obrazovky vyberte možnost "Connect". Tím se váš model udírny uloží do nabídky zařízení.
4. V nabídce grilu najděte nově pojmenovanou udírnu a v dolní části vyberte ovládací prvky grilu. Tím se zobrazí obrazovka ovládání vašeho zařízení.

NASTAVENÍ TEPLoty

Grilovací sonda měří vnitřní teplotu grilu. Po nastavení cílové teploty grilovací sonda zjistí skutečnou teplotu uvnitř grilovacího válce a nastaví ji na požadovanou cílovou teplotu. Chcete-li nastavit požadovanou teplotu Target grilu, postupujte podle níže uvedených kroků:

1. Stiskněte knoflík ovladače. Cílová teplota bude blikat, čímž se ukáže, že je aktivní. **(A)**
2. Otáčením ovládacího kolečka změňte hodnotu cílové teploty na požadovanou teplotu. Po dosažení požadované cílové teploty ji zajistěte stisknutím ovládacího knoflíku. **(B)**



POUŽITÍ MASOVÝCH SOND

Masová sonda měří vnitřní teplotu kusu masa. Připojte adaptér masové sondy k přípojovacímu otvoru masové sondy a ujistěte se, že je zasunutý až na doraz. Ucítíte a uslyšíte, jak zapadla na místo. Zasuňte masovou sondu z nerezové oceli do nejtlustší části masa a vnitřní teplota se zobrazí na displeji řídicí desky.

POZNÁMKA: Dbejte na to, aby se masová sonda a vodiče masové sondy nedostaly do přímého kontaktu s plamenem nebo nadměrným teplem. To může vést k poškození masové sondy. Pokud sondu na maso nepoužíváte, odpojte ji a odložte stranou, aby byla chráněná a čistá.

VYHRABÁVÁNÍ HLOUBEK

Při prvním použití grilu nebo kdykoli dojdou pelety v zásobníku, je třeba šnek naplnit. Pokud není šnek naplněn, dojde k přerušení provozu grilu před zapálením pelet a nevznikne. Pro naplnění šneku postupujte podle následujících kroků:

1. Otevřete víko zásobníku. Zkontrolujte, zda se v násypce nenacházejí žádné cizí předměty nebo zda neblokují šnekový podávací systém.
2. Vyjměte všechny součásti grilu z jeho vnitřku. Ve spodní části grilu na pelety najděte nádobu na spalování.
3. Zapojte napájecí kabel do zdroje napájení.
4. Stisknutím tlačítka napájení přístroj . Tím zahájíte cyklus spouštění.

PRVNÍ POUŽITÍ (VYPÁLENÍ)

Jakmile je šnek připraven a před prvním grilováním je důležité provést vypálení grilu, aby se gril vypálil a zbavil cizích látek.

1. Při zapínání přístroje postupujte podle pokynů pro běžné použití (níže).
2. Otočte knoflíkem regulátoru na jakoukoli teplotu nad 176 °C (se sklopeným víkem) na 30 až 40 minut.
3. Podle pokynů pro vypnutí vypněte přístroj nebo pokračujte v grilování při požadované teplotě.

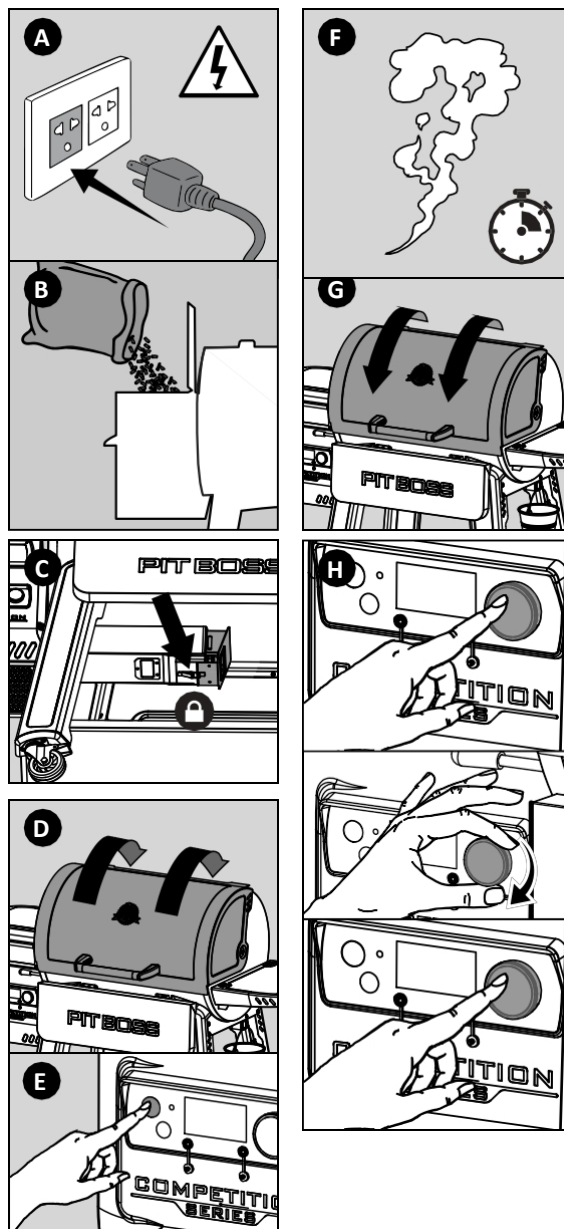
OBYČEJNÉ POUŽITÍ

Při uzení a grilování můžete dosáhnout různých výsledků v závislosti na čase a teplotě. Pro dosažení nejlepších výsledků si zapisujte, co jste vařili, při jaké teplotě, jak dlouho jste vařili a jaké byly výsledky. Pro příště je upravte podle své chuti. Jakmile se s grilem seznámíte, je rozumné umístit venkovní teploměr do blízkosti grilovací plochy. Cvičení dělá mistra.

Údaje o teplotě na řídicí desce nemusí přesně odpovídat údajům teploměru. Teplota vaření je ovlivněna následujícími faktory: venkovní teplotou, intenzitou a směrem větru, kvalitou použitého paliva na pelety, otevřeným víkem a množstvím vařených potravin.

Při pravidelném používání grilu postupujte podle následujících pokynů:

1. Zkontrolujte, zda je šnek naplněn. Pokud tomu tak není, šnek zalijte.
2. Napájecí kabel zapojte do uzemněného zdroje napájení. **(A)**
3. Otevřete víko zásobníku a zkontrolujte hladinu pelet. V případě potřeby doplňte přírodní pelety z tvrdého dřeva na grilování. **(B)**
4. Zkontrolujte západku spony na dně hlavně, zda je zajištěna (uzamčena), aby byl zajištěn hořák. **(C)**
5. Otevřete víko grilu. **(D)**
6. Stisknutím tlačítka napájení přístroj zapnete **(E)**. Tím se aktivuje cyklus spouštění:
 - Šnekový podavač se začne otáčet a ventilátor bude přivádět vzduch do spalovacího kotle.**Víko musí zůstat během cyklu spouštění otevřené.**
 - Během cyklu spouštění se z grilu začne kouřit **(F)**. Chcete-li potvrdit, že cyklus spuštění začal správně, poslouchejte, zda se ozývá dunivý hukot, a všimněte si, že se vytváří určité teplo.
7. Jakmile se rozptýlí hustý bílý kouř, je cyklus spouštění dokončen. Zavřete víko grilu. **(G)**
8. Stiskněte knoflík ovladače. Otáčením ovládacího knoflíku změňte hodnotu cílové teploty na požadovanou teplotu. Po dosažení požadované cílové teploty ji opětovným stisknutím ovládacího knoflíku zablokujte a začněte grilovat! **(H)**



VAŘENÍ A UZENÍ ZA TEPLA

Při uzení a grilování můžete dosáhnout různých výsledků v závislosti na čase a teplotě. Umění uzení za tepla znamená delší dobu přípravy, ale výsledkem je přirozenější chuť tvrdého dřeva (a vyhledávaný kouřový prstenec) na maso. Vyšší teploty vaření vedou ke kratší době vaření, při níž se zachovává méně kouřové chuti.

Abyste dosáhli nejlepších výsledků, nechte maso po uvaření odpočinout. Díky tomu se přirozené šťávy dostanou zpět do masových vláken a maso je mnohem šťavnatější a chutnější. Doba odpočinku může být pouze 3 minuty a až 60 v závislosti na velikosti bílkoviny.

TYP MASA	TEPLOTA VAŘENÍ	PŘEDPOKLÁDANÝ ČAS	CÍLOVÁ TEPLOTA
POULTRY			
Krůtí maso (celé)	110°C / 225°F	30-35 MIN/LB	74°C / 165°F
Kuře (celé)	190°C / 375°F	3-4 HR	74°C / 165°F
Paličky, prsa	190°C / 375°F	1-2 HR	74°C / 165°F
Ptáci drobné zvěře	190°C / 375°F	1-2 HR	74°C / 165°F
Duck	135°C / 275°F	2-3 HR	74°C / 165°F
PORK			
Šunka (celá)	120°C / 250°F	15-20 MIN/LB	71°C / 160°F
Pečeně	190°C / 375°F	3-4 HR	74°C / 165°F
Náhradní žebra	120°C / 250°F	4 HR	88°C / 190°F
Baby Back Ribs	95°C / 200°F	3-4 HR	88°C / 190°F
Tenderloin	110°C / 225°F	1,5 HR	82°C / 180°F
Zadek (rameno)	110°C / 225°F	1,5 HR / LB	90-98°C / 195-210°F
BEEF			
Steak	120°C / 250°F	8-10 MIN	60°C / 140°F
Tenderloin	110°C / 225°F	2-3 HR	60°C / 140°F
Pečeně	110°C / 225°F	3-4 HR	63°C / 145°F
Náhradní žebra	110°C / 225°F	3-4 HR	79°C / 175°F
Žebírka Prime Rib	120°C / 250°F	15-20 MIN/LB	57°C / 135°F
Bůček	110°C / 225°F	1 HR / LB	90-98°C / 195-210°F
DIVOKÁ HRA			
Tenderloin	110°C / 225°F	1-2 HR / LB	74°C / 165°F
Pečeně	120°C / 250°F	1-2 HR / LB	74°C / 165°F
SEAFOOD			
Filé	110°C / 225°F	30-45 MIN	63°C / 145°F
Losos (celý)	95°C / 200°F	2-3 HR	63°C / 145°F
Humr	95°C / 200°F	2-3 HR	63°C / 145°F

KOURENÍ PŘI NÍZKÝCH TEPLOTÁCH

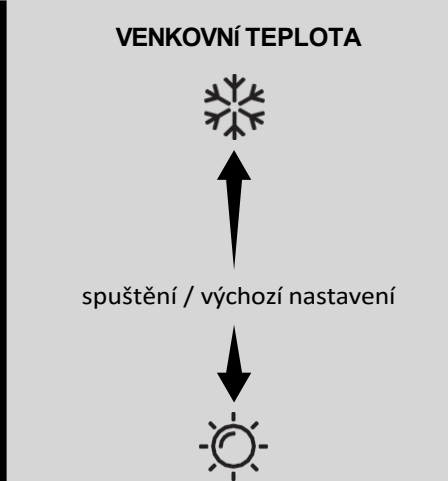
Otočením knoflíku regulátoru na nejnižší nastavení teploty (82 °C) a použitím nastavené hodnoty "P" může uživatel přímo ovládat rychlost cyklu pelet, které přivádějí do spalovacího kotle. Ovládním nastavené hodnoty "P" může uživatel při nízké teplotě vaření vnést do pokrmů více kouřové chuti. To je užitečné také při vaření při nízkých teplotách, kdy je jednotka silně ovlivněna okolním venkovním počasím. Vzhledem k tomu, že okolní podmínky mohou ovlivnit vnitřní teplotu grilování, může docházet k vyšším špičkám a údolím v naměřených hodnotách teploty, ale naučit se používat hodnotu nastavení "P" na základě vaší zeměpisné polohy je velmi výhodné.

DŮLEŽITÉ: Netiskněte tlačítko "P" SET příliš silně, mohlo by dojít k poškození. Je třeba pouze lehce stisknout.

Výchozí hodnota nastavení P je P-4. Při tomto nastavení, například při startovacím cyklu, bude gril podávat pelety po dobu 18 sekund a na 115 sekund udělá pauzu. Ve většině případů budete chtít ponechat výchozí nastavení P.

Postupujte podle níže uvedené tabulky nastavení P:

RYCHLOST ŠNEKOVÉHO CYKLU (SEKUNDY)

"P" SET VALUE	KRMENÍ NA	ČAS PAUZY	VENKOVNÍ TEPLOTA
P0	18	55	
P1	18	70	
P2	18	85	
P3	18	100	
P4	18	115	
P5	18	130	
P6	18	140	
P7	18	150	

Zvýšením nastavení P na P-5, P-6 nebo P-7 se prodlouží doba pauzy mezi jednotlivými dávkami pelet do hořáku. Vyšší nastavení P se používá v teplejších nebo horkých prostředích, kde chcete horký kouř, ale okolní venková teplota by zesílila teplotu pečení uvnitř grilu.

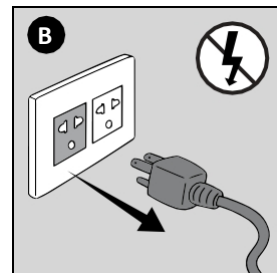
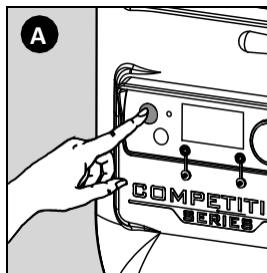
Poznámka: Pozorně sledujte hořák, protože příliš vysoké nebo rychlé zvýšení nastavení P může způsobit úplné vyhasnutí ohně.

Snížením nastavení P na P-3, P-2, P-1 nebo P-0 se zkrátí doba pauzy mezi jednotlivými dávkami pelet do hořáku. Nižší nastavení P se používá ke kompenzaci nižších teplot, kdy okolní venková teplota snižuje nebo oslabuje intenzitu tepla produkovaného uvnitř grilu. Snížením nastavení P lze také minimalizovat výkyvy teploty při měnících se venkových povětrnostních podmínkách.

SHUT-DOWN

Pro bezpečné vypnutí grilu postupujte podle následujících pokynů:

1. Stisknutím a podržením tlačítka napájení na tři sekundy přístroj vypnete. **(A)**
 - Gril zahájí automatický cyklus ochlazování. Šnekový systém přestane podávat palivo, plamen dohoří a ventilátor bude pokračovat v provozu, dokud nebude cyklus ochlazování dokončen.
2. Po dokončení cyklu vypnutí (ventilátor se vypne) odpojte napájecí kabel. **(B)**



DŮLEŽITÉ! Vždy spotřebič vypněte a nechte proběhnout cyklus vypnutí. Spotřebič odpojte ze zásuvky až po dokončení vypínacího cyklu a/nebo před čištěním. Nedodržení tohoto upozornění může způsobit poškození, vážné zranění, požár, úraz elektrickým proudem nebo smrt.

DALŠÍ FUNKCE

Přepínání jednotek teploty

1. Stiskněte a podržte tlačítko nastavení "P" po dobu dvou sekund a jednotka teploty se změní z Fahrenheita (°F) na Celsia (°C).
2. Opakováním přepnete zpět na Fahrenheita (°F).

Tipy na masové sondy

Sonda na maso měří vnitřní masa v grilu, podobně jako v troubě. Více sond na maso znamená více údajů!

- Do části masa vložte masovou sondu.
- Pokud přístroj nepoužíváte, odpojte jej od přípojného portu masové sondy a odložte stranou, aby byl chráněn a čistý.

Přednost pro rychlé zotavení

Tlačítkem Prime aktivujete dodatečné přikládání pelet do hořáku.

- Před otevřením víka sudu tak lze do ohně přilít více paliva, což vede k rychlému obnovení tepla.
- Používejte při nízkém uzení, abyste zvýšili intenzitu čistého kouře. Dodatečné přikrmování peletami dodá kouři na síle!

PÉČE A ÚDRŽBA

Každá jednotka Pit Boss® vám poskytne mnoho let chutné služby s minimálním čištěním. Při údržbě grilu postupujte podle následujících tipů:

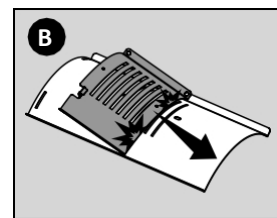
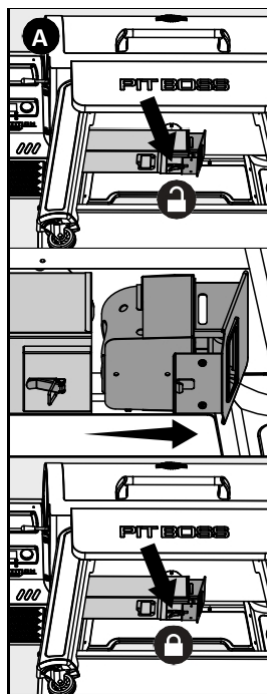
Interiér grilu

- Ve spodní části grilovacího sudu je umístěn otvor pro čištění popela, který vám umožní snadný přístup k vyjmutí nádoby na spalování a jejímu vyčištění. Chcete-li nádobu vyprázdnit, uvolněte západku na háku popelníku. Zatímco držíte rukojeť, odsuňte nádobu na popel od spony a poté ji tahem dolů vyjměte. Po vyprázdnění vyměňte schránku na popel na místo tak, že ji zvednete zpět do spodní části grilovacího sudu a poté schránku na popel posunete směrem k přezce. Pro zajištění upevněte háček schránky na popel pomocí západky spony. **(A)**

UPOZORNĚNÍ: Tuto funkci lze spustit pouze tehdy, když je gril vychladlý.

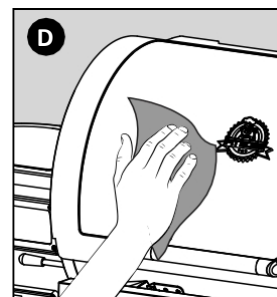
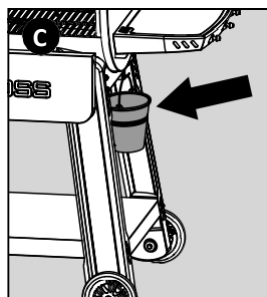
- Pomocí kartáče na čištění grilu odstraňte z roštů veškeré potraviny nebo nánosy. Nejlépe to udělejte, když jsou ještě teplé po předchozím vaření.
- Příčinou požáru mastnoty je příliš mnoho spadlých nečistot na grilovací součásti. K seškrábání hlavní desky použijte posuvnou desku plamene brojleru a naopak **(B)**. Odstraňte nečistoty z vnitřku hlavně pomocí mokrého/suchého vysavače. Pro mimořádně důkladné vyčištění použijte čisticí a odmašťovací prostředek Pit Boss® na vnitřní a vnější část grilu.

DŮLEŽITÉ: Vzhledem k vysokému žáru nezakrývejte součásti plamene brojleru hliníkovou fólií.



Exteriér grilu

- Často kontrolujte kbelík na tuk a v případě potřeby jej vyčistěte. Mějte na paměti typ vaření, které provádíte. **(C)**
- Po každém použití gril otřete **(D)**. K odstranění mastnoty použijte teplou mýdlovou vodu. Na vnější povrchy grilu nepoužívejte čisticí prostředky na trouby, abrazivní čisticí prostředky ani abrazivní čisticí podložky. Na všechny lakované povrchy se nevztahuje záruka, ale jsou spíše součástí obecné údržby a udržování. V případě poškrábání, opotřebení nebo odlupování nátěru lze všechny lakované povrchy retušovat pomocí vysokoteplotní barvy na grilování.
- Nejlepší ochranou před povětrnostními vlivy a vnějšími škodlivinami je kryt grilu. Pokud přístroj nepoužíváte nebo jej dlouhodobě skladujete, uchovávejte jej pod krytem v garáži nebo kůlně.



Sondy

- Po každém použití otřete sondu na maso. sonda na maso by měla být srolována do velkého volného závitů. Překroucení nebo záhyby vodičů sondy mohou způsobit poškození. Sondu nevkládejte do myčky nádobí ani ji neslučujte ve vodě. Poškození vnitřních vodičů vodou způsobí zkrat masové sondy, který způsobí falešné údaje. **(E)**
- Zkontrolujte a očistěte grilovací sondu (čidlo) a štít, které se nacházejí uvnitř hlavního tělesa grilu na levé boční stěně, od případné mastnoty nebo nečistot. **(F)**
- Pokud je sonda poškozená, je třeba ji vyměnit.

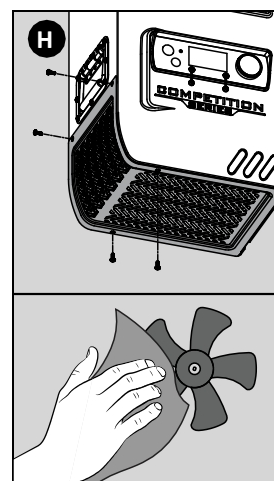
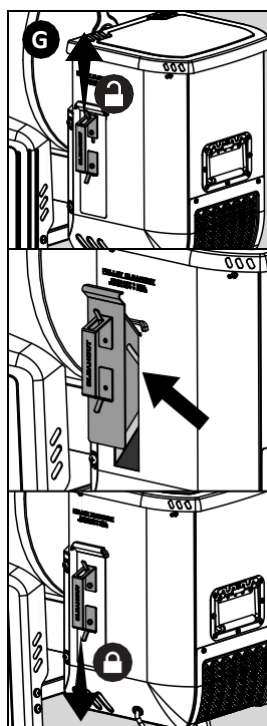


Montáž násypky

- Zásobník obsahuje funkci čištění pelet, která umožňuje snadné čištění a výměnu příchutí dřevěných pelet. Chcete-li zásobník vyprázdnit, najděte dvířka pro čištění pelet a rukojeť dvířek na zadní straně zásobníku. Zvednutím rukojeti dvířek je odemkněte. Pod čistící dvířka umístěte čistý, prázdný kbelík a zatáhněte za rukojeť dvířek, čímž otevřete přístupovou desku padacího žlabu a umožníte vyprázdnění pelet ze zásobníku. Po vyprázdnění opět zvedněte rukojeť dvířek a odemkněte je. Zatlačte přístupovou desku padacího žlabu zpět na místo. Zatlačte rukojeť dvířek dolů, aby se zavřela. **(G)**

POZNÁMKA: K odstranění zbytků pelet, pilin a nečistot použijte kartáč s dlouhou rukojetí nebo dílenský vysavač, aby se zásobník zcela vyčistil přes sítko.

- Pokud gril nebude delší dobu používán, doporučuje se vypustit všechny pelety ze šnekového systému. To lze provést tak, že gril jednoduše spustíte s prázdným zásobníkem, dokud se ze šnekové trubice nevyprázdní všechny pelety.
- Zkontrolujte a vyčistěte případné nečistoty z otvoru pro přívod vzduchu do ventilátoru, který se nachází na dně násypky. Po opětovném přesunutí přístupového panelu pečlivě setřete případné nánosy mastnoty přímo na lopatkách ventilátoru. K odstranění sazí a mastnoty použijte teplou mýdlovou vodu. Tím zajistíte čistý a dostatečný průtok vzduchu do podávacího systému. **(H)**



TAHÁK PRO PÉČI O GRIL

POLOŽKA	FREKVENCE ČIŠTĚNÍ	ZPŮSOB ČIŠTĚNÍ
Spodní část hlavního grilu	Každých 5 až 6 grilovacích sezení	Vyhazování, mokré/suché vysávání přebytečných nečistot
Vypalovací hrnec	Každé 2-3 grilovací sezení	Vyhazování, mokré/suché vysávání přebytečných nečistot
Rošty na vaření	Po každém grilování	Vypalte přebytečné množství, mosazný drátěný kartáč
Flame Broiler™	Každých 5 až 6 grilovacích sezení	Hlavní desku oškrábejte posuvníkem, neumývejte ji čistě
Police	Po každém grilování	Hadřík a mýdlová voda
Kbelík na mazivo	Po každém grilování	Hadřík a mýdlová voda
Šnekový podávací systém	Když je vak na pelety prázdný	Nechte šnek vytlačit piliny a nechte je odejít. Zásobník je prázdný
Elektrické součásti zásobníku	Jednou ročně	Odstraňte prach z interiéru, otřete lopatky ventilátoru mýdlem Voda
Ventilační otvor pro přívod vzduchu	Každých 5 až 6 grilovacích sezení	Prach, hadřík a mýdlová voda
Grilovací sonda (senzor) a štít	Každé 2-3 grilovací sezení	Hadřík a mýdlová voda

ŘEŠENÍ PROBLÉMŮ

Správné čištění, údržba a používání čistého, suchého a kvalitního paliva zabrání běžným provozním problémům. Pokud váš gril Pit Boss® pracuje špatně nebo méně často, mohou vám pomoci následující tipy pro řešení problémů.

VAROVÁNÍ: Před otevřením grilu za účelem kontroly, údržby, čištění nebo vždy odpojte elektrický kabel. Ujistěte se, že je gril zcela vychladlý, aby nedošlo ke zranění.

PROBLÉM	PŘÍČINA	ŘEŠENÍ
Kontroly napájení na řídicí desce nesvítí	Není připojen ke zdroji napájení	Ujistěte se, že je jednotka připojena k funkčnímu zdroji napájení. Ujistěte se, že je k dispozici minimálně 10 A. Ujistěte se, že jsou všechny drátové spoje pevně připojené a suché.
	Přepálená pojistka na řídicí desce	Odstraňte přístupový panel. Stiskněte plastové výstupky, které drží řídicí desku na místě, a opatrně vytáhněte řídicí jednotku dovnitř násypky, aby se uvolnila řídicí deska. Zkontrolujte pojistku, zda není přerušen vodič nebo zda vodič nezčernal. Pokud ano, je třeba pojistku ručně vyměnit.
	Vadná řídicí deska	Je třeba vyměnit řídicí desku. Kontaktujte oddělení péče o zákazníky a vyžádejte si náhradní díl.
Oheň v hořáku se nezapálí	Šnek není naplněn	Před prvním použitím zařízení nebo kdykoli je zásobník zcela vyprázdněn, je třeba šnek naplnit, aby se pelety mohly dostat do šnekové trubice. Pokud není šnek naplněn, dojde k přerušení zapalování dříve, než pelety dosáhnou spalovací nádoby. Postupujte podle postupu pro zalití šneku.
Gril nedosahuje nebo neudržuje stabilní teplotu	Nedostatečné proudění vzduchu přes spalovací nádobu	Zkontrolujte, zda se v nádobě na spalování nehromadí popel nebo zda není ucpaná. Postupujte podle pokynů k péči a údržbě o nahromaděný popel. Zkontrolujte ventilátor. Zkontrolujte, zda správně funguje a zda není zablokován přívod vzduchu. V případě znečištění postupujte podle pokynů pro péči a údržbu. Zkontrolujte motor šneku, zda funguje, a ujistěte se, že není ucpaná šneková trubka. Po provedení všech výše uvedených kroků gril spusťte a počkejte 10 minut. Zkontrolujte, zda je vytvořený plamen jasný a živý.
	Popelník není správně nainstalován	Zkontrolujte, zda je uvnitř grilovacího sudu dobře utěsněn vyjímatelný popelník zpod grilovacího sudu. Postupujte podle pokynů pro péči a údržbu, abyste zajistili usazování popela, správné upevnění západky spony a správnou instalaci. V případě poškození se obraťte na oddělení péče o zákazníky a vyžádejte si náhradní díl.
	Nedostatek paliva, špatná kvalita paliva, překážka v přírodním systému	Zkontrolujte, zda je hladina paliva v zásobníku dostatečná, a pokud je nízká, doplňte ji. Pokud je kvalita pelet z tvrdého dřeva špatná nebo délka pelet příliš dlouhá, může dojít k ucpání podávacího systému. Vyjměte pelety a postupujte podle pokynů pro péči a údržbu.
	Grilovací sonda (senzor)	Zkontrolujte stav grilovací sondy (senzoru). V případě znečištění postupujte podle pokynů pro péči a údržbu. V případě poškození kontaktujte oddělení péče o zákazníky a vyžádejte si náhradní díl.
Teplota grilu při nízké teplotě je stále příliš vysoká.	Nastavení "P" je příliš nízké	Stiskněte tlačítko "P" SET a zvýšte nastavení "P".
Skutečná teplota se neupravuje	Znečištění grilovací sondy	Zkontrolujte stav grilovací sondy. V případě znečištění postupujte podle pokynů pro péči a údržbu.
Gril produkuje nadměrné množství kouře nebo kouř mění barvu, jídlo je od kouře zabarvené.	Nahromaděná mastnota	Dodržujte pokyny pro péči a údržbu.
	Kvalita pelet z tvrdého dřeva	Vyjměte vlhké pelety z tvrdého dřeva ze zásobníku. Při čištění postupujte podle pokynů pro péči a údržbu. Nahradejte je suchými peletami z tvrdého dřeva.
	Hořák je ucpaný	Průhledná nádoba na vlhké pelety z tvrdého dřeva. Postupujte podle postupu pro zalévání šneku.
	Nedostatečný přívod vzduchu pro ventilátor	Zkontrolujte ventilátor. Ujistěte se, že je čistý, správně funguje a že není ucpaný přívod vzduchu. V případě znečištění postupujte podle pokynů pro péči a údržbu.
Časté vzplanutí	Teplota vaření	Zkuste vařit při nižší teplotě. Tuk má bod vzplanutí. Při vaření velmi mastných jídel udržujte teplotu pod 176 °C.
	Nánosy tuku na součástech varné desky	Dodržujte pokyny pro péči a údržbu.

Kód chyby "ErH"	Jednotka se přehřála, pravděpodobně v důsledku vznícení tuku nebo přebytku paliva.	Stisknutím a podržením tlačítka napájení na tři sekundy přístroj vypnete a nízký gril vychladne. Postupujte podle pokynů pro péči a údržbu. Po provedení údržby vyjměte pelety a zkontrolujte umístění všech součástí. Po vychladnutí stisknutím tlačítka Power jednotku a poté zvolte požadovanou teplotu. Pokud se stále zobrazuje chybový kód, kontaktujte oddělení péče o zákazníky.
Chybový kód "ErP"	Drát grilovací sondy se nepřipojuje.	Sejměte přístupový panel a zkontrolujte, zda nejsou poškozeny vodiče grilovací sondy. Odpojte a znovu připojte konektory grilovací sondy k řídicí desce.
	Grilovací sonda je rozbitá	Je třeba vyměnit grilovací sondu. Pro výměnu kontaktujte oddělení péče o zákazníky.
Kód chyby "ErL"	Gril neprovede cyklus spuštění.	Zkontrolujte správnou polohu varných prvků. Zkontrolujte, zda je v zásobníku dostatek paliva nebo zda není v přívodním systému překážka. Vyjměte pelety a postupujte podle pokynů pro péči a údržbu. Zkontrolujte grilovací sondu (čidlo), zda je aktuální teplota správná a přesná. V případě znečištění postupujte podle pokynů pro péči a údržbu. Zkontrolujte umístění zapalovače a zda se správně zahřívá. V extrémních mrazech může gril vyžadovat druhé spuštění. Gril vypněte, počkejte a znovu zapněte. Zkontrolujte ventilátor. Ujistěte se, že pracuje správně. V případě znečištění postupujte podle pokynů pro péči a údržbu.
Kód chyby "NoP"	Špatné připojení na připojovací portu	Odpojte masovou sondu od připojovacího portu na řídicí desce a znovu ji připojte. Zkontrolujte, zda je adaptér masové sondy pevně připojen. Zkontrolujte, zda na konci adaptéru nejsou známky poškození. Pokud stále selhává, zavolejte do oddělení péče o zákazníky a vyžádejte si náhradní díl.
	Masová sonda je poškozená	Zkontrolujte, zda nejsou poškozeny dráty masové sondy. V případě poškození zavolejte do oddělení péče o zákazníky a vyžádejte si náhradní díl.
	Vadná řídicí deska	Je třeba vyměnit řídicí desku. Kontaktujte oddělení péče o zákazníky a vyžádejte si náhradní díl.
Chybový kód "Err" s blikající ikonou šneku	Motor šneku je zaseknutý, nedochází k propojení	Vyjměte varné komponenty z hlavního sudu. Zapněte přístroj a zkontrolujte šnekový podávací systém. Vizually zkontrolujte, zda šnek shazuje pelety do spalovacího hrnce. Odpojte a znovu připojte konektor motoru šneku k řídicí desce. Pokud šnek nepracuje správně, zavolejte do oddělení péče o zákazníky a požádejte o pomoc nebo o náhradní díl.
Chybový kód "Err" s blikající ikonou zapalovače	Zapalovač nefunguje správně, nenavazuje spojení	Vyjměte varné komponenty z hlavního sudu. Zapněte přístroj a zkontrolujte zapalovač. Vizually se přesvědčte, že zapalovač funguje, tak, že položíte ruku nad nádobu s hořákem a nahmatáte teplo. Vizually se přesvědčte, že je zapalovač zarovnan s otvorem ve spalovací nádobě a otevřen, aby se zapálily pelety. Odpojte a znovu připojte konektor zapalovače k řídicí desce. Pokud nefunguje správně, zavolejte do oddělení péče o zákazníky a požádejte o pomoc nebo o náhradní díl.
	Selhání zapalovače	Je třeba vyměnit zapalovač. Kontaktujte oddělení péče o zákazníky a vyžádejte si náhradní díl.
Chybový kód "Err" s blikající ikonou ventilátoru	Ventilátor nepracuje správně, nenavazuje spojení	Zkontrolujte ventilátor. Ujistěte se, že pracuje správně a že není zablokován přívod vzduchu. Odstraňte přístupový panel (viz schéma elektrických vodičů) a zkontrolujte, zda nejsou poškozeny vodiče ventilátoru. Odpojte a znovu připojte konektor ventilátoru k řídicí desce. Pokud jsou lopatky ventilátoru znečištěné, postupujte podle pokynů pro péči a údržbu.
Chybový kód "Err" s blikající ikonou pelety	Nedostatek paliva, špatná kvalita paliva, Gril nezůstane zapálený	Zkontrolujte, zda je hladina paliva v zásobníku dostatečná, a pokud je nízká, doplňte ji. Pokud je kvalita pelet z tvrdého dřeva špatná nebo délka pelet příliš dlouhá, může dojít k ucpání podávacího systému. Vyjměte pelety a postupujte podle pokynů pro péči a údržbu.

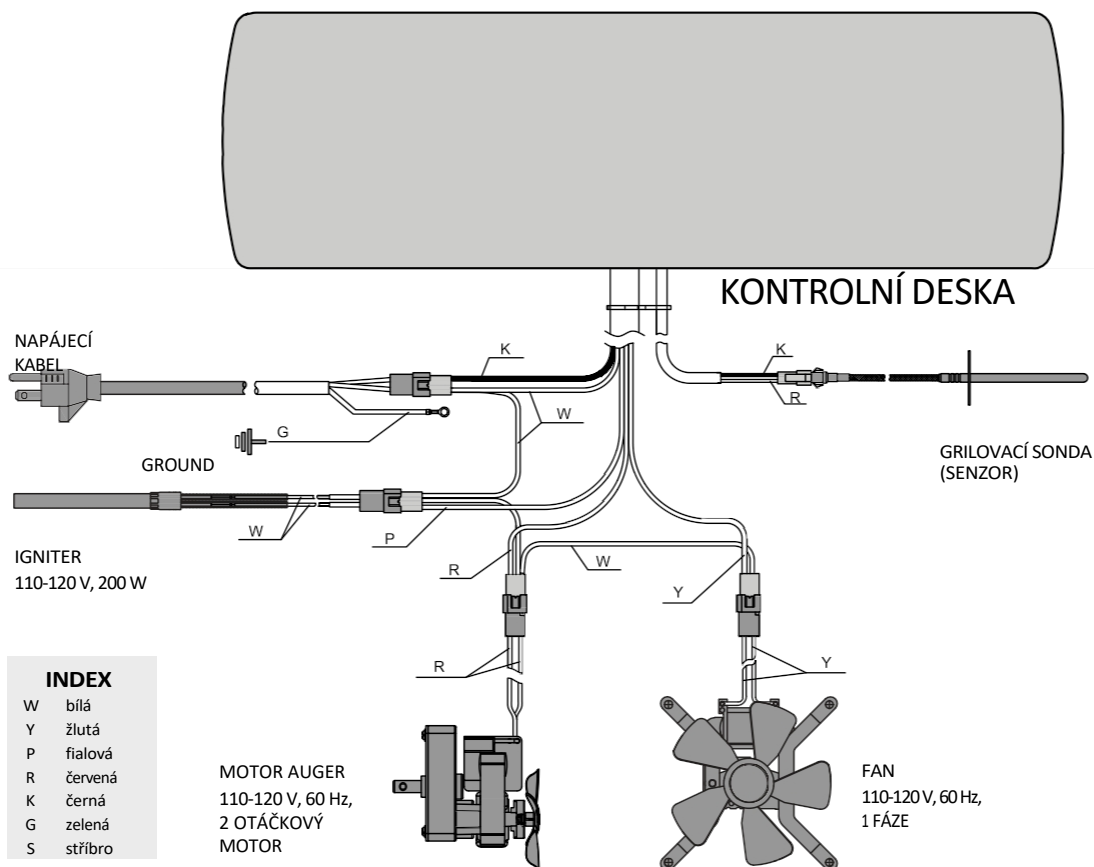
DIAGRAM VODIČŮ

NAPÁJENÍ	AC 220V, 60Hz
HODNOCENÝ VÝKON	250W
PŘÍKON PALIVA	1,12 KG/H / 2,48 LB/H

POZNÁMKA: Elektrické součásti, které prošly testováním bezpečnosti výrobků a certifikačními službami, splňují zkušební toleranci ± 5-10 procent.



#12001



ZÁRUKA

PODMÍNKY

Na grily Pit Boss® ("Pit Boss®"), vyráběné společností Dansons, se vztahuje dvouletá záruka na vady a zpracování všech dílů a dvouletá záruka na elektrické součásti tohoto výrobku. Společnost Dansons zaručuje, že všechny díly jsou bez vad materiálu a zpracování, při běžném používání a za běžných podmínek, po dobu používání a vlastnictví původním kupujícím.

Na tento výrobek se nevztahuje žádná jiná nebo dodatečná záruka.

Tato záruka se nevztahuje:

- pokud nemůžete předložit doklad o koupi nebo po uplynutí záruky.
- na poškození nebo vady způsobené opotřebením, jako jsou škrábance, promáčkliny, rýhy, vrypy nebo drobné kosmetické praskliny. Tyto estetické změny výrobku nemají vliv na jeho výkon.
- pokud výrobek nebyl instalován, provozován, čištěn a udržován v přísném souladu s přiloženým návodem k obsluze. Záruka se nevztahuje na poškození nebo rozbití způsobené nesprávným používáním, nesprávnou manipulací nebo vlastními úpravami.
- rzi nebo oxidaci, pokud nedojde ke ztrátě strukturální integrity součástí grilu. I při použití materiálů, které odolávají korozi, mohou být ochranné nátěry narušeny různými látkami a podmínkami, které výrobce nemůže ovlivnit. Vysoké teploty, nadměrná vlhkost, chlór, průmyslové výpary, hnojiva, pesticidy na trávníky a sůl jsou některé z látek, které mohou ovlivnit kovové povlaky.
- na poškození nebo závady vzniklé při komerčním, pronájmu nebo jakémkoli použití, pro které není výrobek určen.
- na škody nebo vady přesahující cenu výrobku.
- na poškození nebo závady způsobené servisem nebo opravou výrobku neautorizovaným prodejcem společnosti Pit Boss®.

Během záruční doby se společnost Dansons zavazuje poskytnout náhradu za vadné a/nebo nefunkční součásti a nebude účtovat poplatky za opravu nebo výměnu dílů vrácených s předem zaplacenou dopravou, pokud se při kontrole zjistí, že díl(y) je(jsou) vadný(é).

Společnost Dansons nepřebírá právní ani jinou odpovědnost za náhodné nebo následné škody na majetku nebo osobách, které vzniknou v důsledku používání tohoto výrobku během záruční doby nebo po jejím uplynutí. Veškeré záruky výrobce jsou uvedeny v tomto dokumentu a vůči výrobcu nelze uplatňovat žádné nároky na základě záruky nebo prohlášení. Některé státy nepovolují vyloučení nebo omezení náhodných nebo následných škod ani omezení předpokládaných záruk, takže omezení nebo vyloučení uvedená v této omezené záruce se na vás nemusí vztahovat. Tato omezená záruka vám dává konkrétní zákonná práva a můžete mít i další práva, která se v jednotlivých státech liší.