



# PIT BOSS®

## COMPETITION SERIES



# PB1600CS2

WI-FI

PŘED INSTALACÍ A POUŽÍVÁNÍM SPOTŘEBIČE  
SI PŘEČTĚTE VŠECHNY POKYNY A TYTO  
POKYNY SI ULOŽTE.

LISEZ TOUTES LES INSTRUCTIONS AVANT  
D'INSTALLER ET D'UTILISER L'APPAREIL,  
CONSERVEZ CES INSTRUCTIONS.

LEA TODAS LAS INSTRUCCIONES ANTES  
DE INSTALAR Y UTILIZAR EL APARATO,  
GUARDE ESTAS INSTRUCCIONES.

## DŮLEŽITÁ OCHRANNÁ OPATŘENÍ

**DŮLEŽITÉ, PEČLIVĚ SI JE PŘEČTĚTE A USCHOVEJTE PRO BUDOUCÍ POUŽITÍ.  
PŘED POUŽITÍM JE NUTNÉ SI PŘEČÍST NÁVOD K OBSLUZE!**

**HLAVNÍ PŘÍČINY POŽÁRŮ ZAŘÍZENÍ JSOU ZPŮSOBENY ŠPATNOU ÚDRŽBOU A NEDODRŽENÍM POŽADOVANÉHO Odstupu OD HOŘLAVÝCH MATERIÁLŮ. JE NANEJVÝŠ DŮLEŽITÉ, ABY BYL TENTO VÝROBEK POUŽÍVÁN POUZE V SOULADU S NÁSLEDUJÍCÍMI POKYNY.**

**UPOZORNĚNÍ:** Před instalací a používáním tohoto elektrického spotřebiče na pelety si přečtěte celý návod. Nedodržení těchto pokynů může mít za následek poškození majetku, zranění osob nebo dokonce smrt. O omezeních a požadavcích na kontrolu instalace ve vaší oblasti se informujte u místních stavebních nebo požárních úřadů. Tento návod si uschovejte.

### BEZPEČNOSTNÍ SEZNAM



V souladu s postupy a specifikacemi uvedenými v UL 2728A-2019 "Peletové spotřebiče na vaření" a ULC/ORD C2728-19 "Zařízení na spalování pelet". Peletové varné spotřebiče Pit Boss® Grills byly nezávisle testovány a uvedeny na seznam CSA (akreditovaná zkušební laboratoř) podle norem UL a ULC.

### NEBEZPEČÍ A VAROVÁNÍ

**Pro získání potřebných povolení, oprávnění nebo informací o případných omezeních instalace, jako je instalace grilu na hořlavém povrchu, požadavcích na kontrolu nebo dokonce o možnosti použití, se musíte obrátit na místní sdružení majitelů domů, stavební nebo požární úřady nebo na příslušný úřad.**

1. Musí být dodržena minimální vzdálenost 914 mm od hořlavých konstrukcí po stranách grilu a 914 od zadní strany grilu od hořlavých konstrukcí. **Neinstalujte spotřebič na hořlavé podlahy nebo podlahy chráněné hořlavými povrchy, pokud nemáte příslušná povolení a souhlasy příslušných orgánů.** Nepoužívejte tento spotřebič v uzavřených nebo nevětraných prostorách, uvnitř domů, vozidel, stanů, garáží. Tento spotřebič na pelety z tvrdého dřeva nesmí být umístěn pod hořlavým hořlavým stropem nebo převisem. Gril udržujte na volném prostranství bez hořlavých materiálů, benzínu a jiných hořlavých výparů a kapalin.

**UPOZORNĚNÍ:** Dávejte pozor na stavbu hořlavého materiálu, udržujte oheň, aby nedošlo k přehoření. Pokud dojde k požáru tuku, gril vypněte a nechte víko zavřené, dokud oheň neuhasne. Odpojte napájecí kabel ze zásuvky. Na přístroj nelijte vodu. **Nepokoušejte se oheň udusit. Použití schváleného hasicího přístroje všech tříd (třídy ABC) je cenné mít na místě. Pokud dojde k nekontrolovanému požáru, zavolejte hasiče.**

2. Elektrické přírodní kabely a palivo udržujte v dostatečné vzdálenosti od vyhříváných povrchů. Nepoužívejte gril za deště nebo v blízkosti vodních zdrojů. Pokud je přírodní kabel poškozen, musí být vyměněn výrobcem, jeho servisním zástupcem nebo podobně kvalifikovanou osobou, aby se předešlo nebezpečí.
3. Po určité době skladování nebo nepoužívání zkontrolujte, zda se ve spalovací nádobě nenachází překážky, zda v násypce nejsou cizí předměty a zda nedošlo k ucpání přívodu vzduchu kolem sání ventilátoru nebo komína. Před použitím hořák vyčistěte. Pro prodloužení životnosti zařízení je nutná pravidelná péče a údržba. **Pokud je gril uložen venku v období dešťů nebo v období s vysokou vlhkostí, je třeba dbát na to, aby se do násypky nedostala voda.** Vlhké pelety z tvrdého dřeva nebo pelety vystavené vysoké vlhkosti se značně rozpínají, rozkládají se a mohou ucpat podávací systém. Před prováděním jakéhokoli servisu nebo údržby vždy odpojte napájení.

**DŮLEŽITÉ!** Vždy spotřebič vypněte a nechte proběhnout cyklus vypnutí. Spotřebič odpojte ze zásuvky až po dokončení vypínacího cyklu a/nebo před čištěním. Nedodržení tohoto upozornění může způsobit poškození, vážné zranění, požár, úraz elektrickým proudem nebo smrt.

**VAROVÁNÍ:** Nepřepravujte gril, pokud je v provozu nebo pokud je gril horký. Před přemístěním se ujistěte, že oheň zcela vyhasl a že je gril na dotek zcela chladný.

4. Při obsluze grilu doporučuje používat žáruvzdorné grilovací rukavice nebo rukavice. Nepoužívejte příslušenství, které není určeno pro použití s tímto spotřebičem. Do úložného prostoru pod grilem neumísťujte kryt grilu ani nic hořlavého. Odstraňte hrnce a pánve, pokud je provozní spotřebič bez dozoru, abyste snížili riziko požáru.
5. Aby se zabránilo kontaktu prstů, oděvu nebo jiných předmětů se šnekovým podávacím systémem, je spotřebič vybaven kovovou bezpečnostní zástěnou namontovanou na vnitřní straně násypky. Tuto zástěnu nesmíte odstranit, pokud vám to nedoporučí oddělení péče o zákazníky nebo autorizovaný prodejce.

**UPOZORNĚNÍ: Tento spotřebič se nedoporučuje používat dětem, osobám se sníženými fyzickými, smyslovými nebo duševními schopnostmi nebo osobám s nedostatkem zkušeností a znalostí, pokud nejsou pod přímým dohledem nebo pod vedením osoby odpovědné za jejich bezpečnost.**

6. Části grilu mohou být velmi horké a může dojít k vážnému zranění. Během grilu udržujte malé děti a domácí zvířata v bezpečné vzdálenosti.
7. Nevětšujte otvory zapalovače a nepřipalujte hrnec. Nedodržení tohoto upozornění může vést k nebezpečí požáru a ublížení na zdraví a vede ke ztrátě záruky.
8. Výrobek může mít ostré hrany nebo hroty. Při kontaktu může dojít ke zranění. Zacházejte s ním opatrně.

## LIKVIDACE POPELA

Popel by měl být uložen do kovové nádoby s těsně přiléhajícím víkem. Uzavřená nádoba s popelem by měla být až do konečné likvidace umístěna na nehořlavé podlaze nebo na zemi, v dostatečné vzdálenosti od všech hořlavých materiálů. Pokud se popel likviduje zakopáním do půdy nebo jiným místním rozptýlením, měl by být uchovávan v uzavřené nádobě, dokud veškerá škvára důkladně nevychladne.

## PALIVO Z TVRDÉHO DŘEVA

Tento spotřebič na pelety je navržen a schválen pouze pro pelety z přírodního tvrdého dřeva. Jakýkoli jiný typ paliva spalovaného v tomto spotřebiči bude mít za následek ztrátu záruky a bezpečnostního seznamu. Používejte pouze palivo na dřevěné pelety určené výrobcem. Nepoužívejte peletové palivo označené jako palivo s přísadami. Pelety z tvrdého dřeva jsou velmi náchylné na vlhkost a měly by být vždy skladovány ve vzduchotěsné nádobě. Pokud gril skladujete delší dobu bez použití, doporučujeme vyčistit zásobník a šnek grilu od všech pelet, aby nedošlo k jejich zaseknutí. Střední výhřevnost peletového paliva je 18 569-20 362 KJ/KG (8 000-8 770 BTU/LB), obsah popela < 1 %.

**UPOZORNĚNÍ: Nikdy nepoužívejte benzín, benzínové palivo do svítilen, petrolej, tekutinu do zapalovačů na dřevěné uhlí nebo podobné kapaliny k rozdělení nebo "osvěžení" ohně v tomto spotřebiči. Všechny tyto kapaliny udržujte v dostatečné vzdálenosti od spotřebiče, pokud je používán.**

V době tisku tohoto článku neexistuje žádná průmyslová norma pro pelety z tvrdého dřeva na grilování, ačkoli většina peletáren používá stejné normy pro výrobu pelet z tvrdého dřeva pro domácí. Další informace naleznete na adrese [www.pelletheat.org](http://www.pelletheat.org) nebo na stránkách Institutu pro peletová paliva.

O kvalitě pelet ve vaší oblasti a o kvalitě značky se informujte u místního prodejce. Vzhledem k tomu, že není možné kontrolovat kvalitu použitých pelet, pelety ovlivněné vlhkostí, nepřebíráme žádnou odpovědnost za škody způsobené špatnou kvalitou paliva.

## KREOSOT

Kreosot - vznik a potřeba odstranění. Při hoření vytváří černý kouř se zbytky, které mají rovněž černou barvu. Při pomalém spalování dřevěných pelet vzniká dehet a další organické páry, které se spojují s vyloučenou vlhkostí a vytvářejí kreosot. Kreosotové páry kondenzují v relativně chladném kouřovodu a v digestoři pomalu hořícího ohniště. V důsledku toho se na vyzdíve kouřovodu a odsavači spalin hromadí zbytky kreosotu. Při zapálení tento kreosot vytváří extrémně horký oheň.

Tukový kanál by se měl kontrolovat nejméně dvakrát ročně, aby se zjistilo, kdy došlo nahromadění tuku a/nebo kreosotu. Pokud se tuk nebo kreosot nahromadí, měl by být odstraněn, aby se snížilo riziko požáru.

## OXID UHELNATÝ

Dodržujte tyto pokyny, abyste se tímto bezbarvým plynem bez zápachu neotrávili vy, vaše rodina nebo ostatní:

- Znáte příznaky otravy oxidem uhelnatým: bolest hlavy, závratě, slabost, nevolnost, zvracení, ospalost a zmatenost. Oxid uhelnatý snižuje schopnost krve přenášet kyslík. Nízká hladina kyslíku v krvi může mít za následek ztrátu vědomí a smrt.
- Pokud se u vás nebo u jiných osob během vaření nebo v blízkosti spotřebiče objeví příznaky nachlazení nebo chřipky, vyhledejte lékaře. Otrava oxidem uhelnatým, kterou lze snadno zaměnit za nachlazení nebo chřipku, je často zjištěna příliš pozdě.
- Konzumace alkoholu a užívání drog zvyšuje účinky otravy oxidem uhelnatým.

Oxid uhelnatý je toxický zejména pro matku a dítě v těhotenství, kojence, starší osoby, kuřáky a osoby s problémy s krví nebo oběhovým systémem, jako je anémie nebo srdeční onemocnění.

## PROHLÁŠENÍ O SHODĚ S PŘEDPISY FCC



Toto zařízení splňuje požadavky části 15 pravidel FCC. Provoz podléhá následujícím dvěma podmínkám: (1) Toto zařízení nesmí způsobovat škodlivé rušení a (2) Toto zařízení musí akceptovat jakékoli přijaté rušení, včetně rušení, které může způsobit nežádoucí provoz. Toto zařízení splňuje limity FCC pro vystavení záření stanovené pro nekontrolované prostředí. Toto zařízení by mělo být instalováno a provozováno v minimální vzdálenosti 20 cm mezi zářičem a vaším tělem. Tento vysílač nesmí být umístěn společně s jinou anténou nebo vysílačem ani nesmí být provozován společně s nimi.

Toto zařízení bylo testováno a shledáno vyhovujícím limitům pro digitální zařízení třídy B podle části 15 pravidel FCC. Tyto limity jsou navrženy tak, aby poskytovaly přiměřenou ochranu proti škodlivému rušení v obytné instalaci. Toto zařízení generuje, využívá a může vyzařovat vysokofrekvenční energii, a pokud není instalováno a používáno v souladu s pokyny, může způsobit škodlivé rušení rádiových komunikací. Neexistuje však žádná záruka, že v konkrétní instalaci k rušení nedojde. Pokud toto zařízení způsobuje škodlivé rušení rozhlasového nebo televizního příjmu, což lze zjistit vypnutím a zapnutím zařízení, doporučujeme uživateli, aby se pokusil rušení odstranit jedním nebo více z následujících opatření:

- Přesměrujte nebo přemístěte přijímací anténu.
- Zvětšete vzdálenost mezi zařízením a přijímačem.
- Připojte zařízení do zásuvky v jiném obvodu, než ke kterému je přijímač.
- Poradte se s prodejcem nebo zkušeným radiotelevizním technikem.

**Upozornění: Upozornění: Uživatel je upozorněn, že změny nebo úpravy, které nejsou výslovně schváleny stranou odpovědnou za shodu, mohou vést ke ztrátě oprávnění uživatele k provozu zařízení.**

Slovní značka a logo Bluetooth® jsou registrované ochranné známky vlastněné společností Bluetooth® SIG, Inc. a jakékoli použití těchto značek společností Pit Boss® podléhá licenci. Ostatní ochranné známky a obchodní názvy patří příslušným vlastníkům.

## OBSAH

<b>Důležitá ochranná opatření</b>	<b>2</b>
<b>Obsah balení</b>	<b>5</b>
<b>Specifikace</b>	<b>5</b>
<b>Seznámení s grilem</b>	<b>6</b>
<b>Kontrolní komise</b>	<b>7</b>
• Nastavení	
• Nabídka	
• Masové sondy	
<b>Operace</b>	<b>9</b>
• Nastavení	
• Připojení k aplikaci	
• Nastavení teploty	
• Používání sond do masa	
• Zalévání šnekem	
• První použití (vypálení)	
• Pravidelné používání	
• Kouření při nízkých teplotách	
• Vaření a uzení za tepla	
• Míchání tvrdých dřevin	
• Vypnutí	
<b>Péče a údržba</b>	<b>16</b>
<b>Řešení problémů</b>	<b>18</b>

## OBSAH BALENÍ

1 x	GRIL & DÍLY
1 x	BLISTROVÉ BALENÍ HARDWARU
2 x	MASNÉ PROBESY
1 x	PRŮVODCE MONTÁŽÍ
1 x	NÁVOD K OBSLUZE

## SPECIFIKACE

<b>MODEL</b>	PB1600CS2
<b>NAPÁJENÍ</b>	AC 220V, 60Hz
<b>HODNOCENÝ VÝKON</b>	290W
<b>TYP PALIVA</b>	PELETY Z TVRDÉHO DŘEVA
<b>KAPACITA PALIVA</b>	11,8 KG
<b>TEPLOTNÍ ROZSAH</b>	82-260°C / 180-500°F
<b>ROZMĚRY</b>	1 600 X 871 X 1 262 MM / 62,9 X 34,3 X 49,6 PALCE
<b>WEIGHT</b>	93,08 KG / 205,20 LB

ČESKÁ REPUBLIKA / SLOVENSKO

Za Plumlovskou 3614/201

Prostějov, 796 04

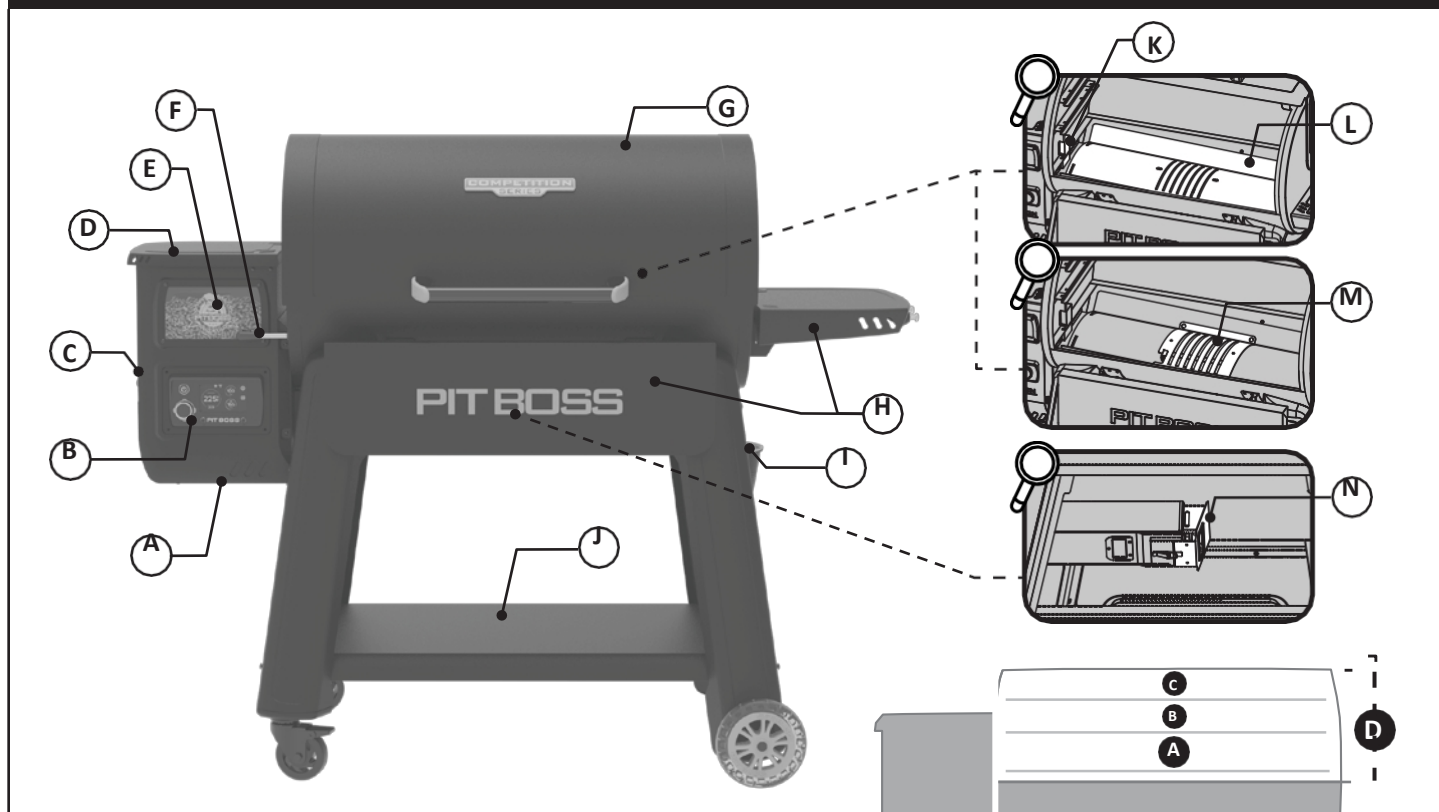
+420 739 041 041

INFO@UDIME-GRILLJEME.CZ



©2024 DANSONS US, LLC.

## POZNÁVÁNÍ GRILU



### A Přístupový panel

Odstraňte přístupový panel, abyste získali přístup k komponentům pro opravy a údržbu.

### B Kontrolní komise

Řídicí systém, který řídí dávkování pelet, ventilátor a nastavitelné prostředí.

### C Rukojeť násypky

Pomocí této vložené rukojeti na násypce můžete gril naklánět a přesouvat z jedné oblasti do druhé.

### D Hopper

Větší zásobník, který vydrží na celou dobu kouření. Bezpečnostní sítko násypky rozbíjí případné hrudky paliva při přikládání.

### E Průhledové sklo násypky

Snadno můžete sledovat hladinu pelet v zásobníku, aniž byste museli neustále otevírat víko zásobníku.

### F Flame Broiler™ Nastavovací lišta

Posunutím tyče doleva nebo doprava bezpečně a snadno nastavíte posuvnou desku plamene broileru.

### G Rolovací víko grilu

Rolovací víko, které šetří místo a snadno se zvedá, se zasouvá dozadu, aby byl přístup k obsahu grilu snadný. Otevřete je poloviny a rychle je uchopíte, čímž minimalizujete tepelné ztráty.

### H Přední a boční police

Pohodlné police poskytují dostatek prostoru pro přípravu pokrmů a háčky na grilovací nářadí.

### I Snadno přístupný mazací kbelík

Zachycuje mastnotu z grilu a udržuje tak čistý prostor pro grilování. Snadno se vyjímá z výlevky pod vozíkem.

### J Otevřené dno vozíku

Robustní otevřený vozík je ideální pro uložení grilovacího nářadí a koření mimo zem.

### K Grilovací sonda (senzor)

Tento svislý kus nerezové oceli měří vnitřní teplotu jednotky. Nastavte teplotu na ovládací desce, poté grilovací sonda odečte vnitřní teplotu jednotky a nastaví ji na požadovanou cílovou teplotu.

### L Flame Broiler™ Hlavní deska

Smažte a opékejte na přímém plameni nad hrncem podle svých představ. Vyznačte do masa tmavé linie jako ve vaší oblíbené steakové restauraci.

### M Flame Broiler™ Posuvná deska

Nepřímý ohřev neboli konvekční vaření je možné, když skluzná deska zakrývá štěrbinu hlavní desky. Nepřímým ohřevem dodáte velkým kusům masa nebo choulostivým potravinám více chuti.

### N Vyjímatelná nádoba na spáleniny

Snadno uvolníte západku spony, abyste mohli vyjmout nádobu na spalování, vyspat popel a vrátit ji na místo. Západku přezky udržujte bezpečně zajištěnou, aby nedocházelo ke ztrátám tepla během používání.



### VARNÁ ZÓNA

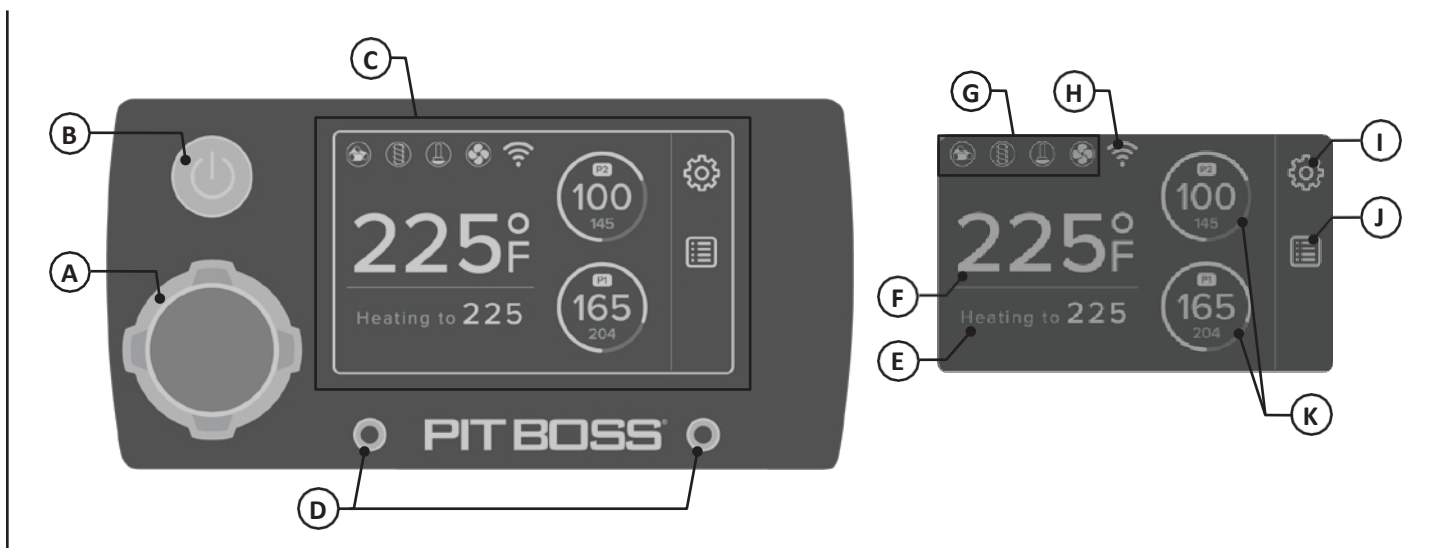
**A** 4 183 CM<sup>2</sup> / 648,4 IN<sup>2</sup>

**B** 3 360 CM<sup>2</sup> / 520,8 IN<sup>2</sup>

**C** 2 640 CM<sup>2</sup> / 409,2 IN<sup>2</sup>

**D** 10 183 CM<sup>2</sup> / 1 578,4 IN<sup>2</sup>

## KONTROLNÍ DESKA



### A Knoflík ovladače

Navigujte, zvyšujte nebo snižujte, vybírejte a nastavujte hodnoty. Otáčením kolečka můžete procházet možnosti dílčí obrazovky. Stisknutím ovládacího kolečka aktivujete změnu cílové teploty grilu. Volba bude při výběru pro nastavení blikat modře. Stisknutím ovládacího knoflíku potvrdíte/akceptujete zvolenou hodnotu nebo výběr, přičemž se zbarví bíle.

### B Tlačítko napájení

Stisknutím a podržením na tři sekundy se zapne. Stisknutím a podržením na tři sekundy se vypne a aktivuje se cyklus ochlazování. Tlačítko bude svítit modře, pokud je jednotka připojena ke zdroji napájení.

### C Obrazovka displeje

Dotyková obrazovka slouží jako informační centrum a zároveň jako nabídka pro výběr. Obrazovka je velmi citlivá a k aktivaci a ovládní stačí lehký dotyk. Během používání se na displeji zobrazují nabídky a příslušné volby pro zvolené možnosti. Při nečinnosti po dobu 5 minut přejde obrazovka displeje do režimu spořiče obrazovky.

### D Připojovací porty pro masové sondy

Připojte koncovku adaptéru masové sondy k jednomu z připojovacích portů. Na displeji se zobrazí údaj na obrazovce displeje pro příslušnou vybranou masovou sondu. Levý port sondy je P1 a pravý port sondy je P2.

### E Cílová teplota

Zobrazí požadovanou cílovou teplotu. Jedná se o teplotu, která je zvolena pomocí ovládacího kolečka.

### F Skutečná teplota

Zobrazuje skutečnou teplotu uvnitř. Údaje jsou snímány grilovací sondou (čidlem).

### G Ikony operací

Ikona je viditelná, když je komponenta v provozu. Pokud dojde k poruše komponenty, zobrazí se chybová obrazovka. Pomoc naleznete v části **Řešení problémů**.

### H Ikona připojení

Označuje připojení k síti Wi-Fi. Při vyhledávání připojení ikona bliká. Po navázání připojení zůstane ikona svítit.

### I Nastavení

Tato nabídka umožňuje přístup k přizpůsobení funkcí a údajů pro váš gril. Tato nastavení umožňují upravit jas displeje, přepnout teplotní stupnici, nastavit spořič obrazovky, upravit teplotu spuštění, změnit jazyk a další.

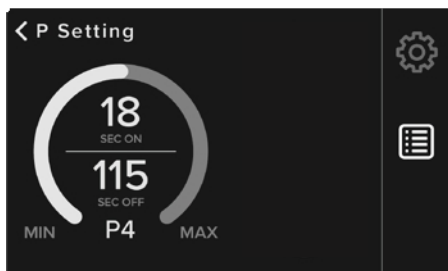
### J Nabídka

Tato nabídka umožňuje přístup k funkci Prime. Výběrem této nabídky získá uživatel možnost dávkovat pelety do grilu nepřetržitě nebo podávat pelety po předem nastavenou dobu.

### K Údaje z masové sondy

Na těchto dvou ukazatelích se zobrazují o teplotě připojené programovatelné sondy (sond): velká hodnota je skutečná teplota, malá hodnota je cílová teplota. Údaje odpovídají zvolenému portu zásuvného připojení.

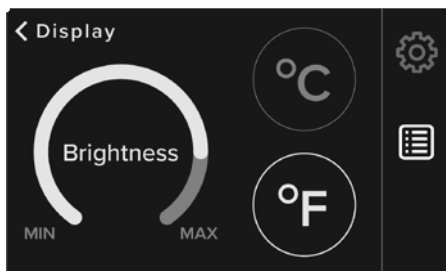
## NASTAVENÍ



OBRÁZEK 1: OBRAZOVKA ÚPRAV NASTAVENÍ P

### P Nastavení

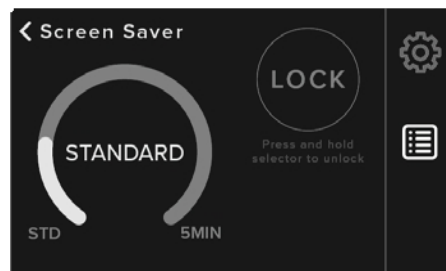
Vnitřní teplotu grilu mohou ovlivnit okolní podmínky. Nastavení P řídí rychlost cyklu šneku při teplotě 82 °C/180 °F. Výchozí nastavení je P4. Nízké venkovní teploty mají kratší vypínací cykly a spotřebují více pelet k udržení zvolené teploty. Na této obrazovce vyberte možnosti P0-P7.



OBRÁZEK 2: OBRAZOVKA ÚPRAV DISPLEJE

### Zobrazit

Nastavte jas displeje podle svých preferencí a vyberte teplotní stupnici. Výchozí nastavení je Fahrenheit (°F).



OBRÁZEK 3: OBRAZOVKA PRO ÚPRAVU SPOŘIČE OBRAZOVKY

### Spořič obrazovky

Zvolte čas, kdy chcete přepnout jas displeje do režimu spánku, a poté stiskněte zámek pro aktivaci. Přejde do režimu spořiče obrazovky a obrazovka displeje se uzamkne; aktuální teplota a teplota sondy však zůstanou viditelné. Když se dotknete obrazovky nebo ovládacího knoflíku, posunutím odemknete displej.



OBRÁZEK 4: ÚVODNÍ OBRAZOVKA ÚPRAV

### Start-up

Tato možnost umožňuje uživateli změnit výchozí teplotu při spuštění. Tovární nastavení je 107 °C (225 °F). Pomocí ovládacího knoflíku upravte a vyberte novou teplotu spuštění a poté zvolte ON, abyste novou hodnotu aktivovali jako výchozí teplotu spuštění.



OBRÁZEK 5: OBRAZOVKA PRO ÚPRAVU JAZYKA

### Jazyk

Nastavení regionálních preferencí. Výchozí je angličtina. K dispozici je také francouzština a španělština.



OBRÁZEK 6: O SCREENU

### O stránkách

Získejte přístup k informacím o servisu a podpoře vaší jednotky, které můžete předat oddělení péče o zákazníky. Zobrazuje číslo modelu, kód pro spuštění programu a jedinečná hardwarová kritéria.

## MENU

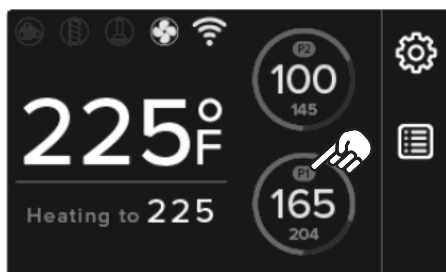


OBRÁZEK 7: OBRAZOVKA MENU

### Nabídka Prime

Výběrem možnosti Podržet zahájíte nepřetržitě podávání pelet, a to maximálně po dobu 30 sekund. Stiskněte tlačítko znovu zastavit šnekový posuv. Časování výběry budou pro tuto délku období přednastaveny.

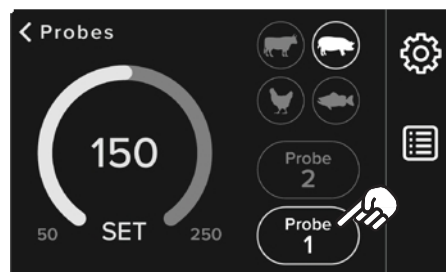
## MASNÉ PROBESY



OBRÁZEK 8: DOMOVSKÁ OBRAZOVKA - REŽIM PID

### Sondy

Zobrazuje údaj o teplotě připojené programovatelné masové sondy (sondy): velká hodnota je skutečná teplota, malá hodnota je cílová teplota. Údaj zvolenému portu zásuvného připojení. Na na dílčí obrazovce Sondy vyberte předvolbu proteinu (ikony zvířat) nebo pomocí ovládacího kolečka nastavte požadovanou cílovou teplotu podle vašeho výběru.



OBRÁZEK 9: OBRAZOVKA ÚPRAV SOND

Přednastavená teplota každé bílkoviny je bezpečná minimální vnitřní teplota pro zajištění propečení.

Vnější kroužek ukazuje průběh dokončení od skutečné teploty k požadované cílové teplotě, 0-100 %. Další podrobnosti naleznete v části **Použití masových sond**.

## OPERACE

### NASTAVENÍ

1. U všech venkovních spotřebičů hrají velkou roli venkovní povětrnostní podmínky podílet na výkonu grilu a době přípravy pokrmů.

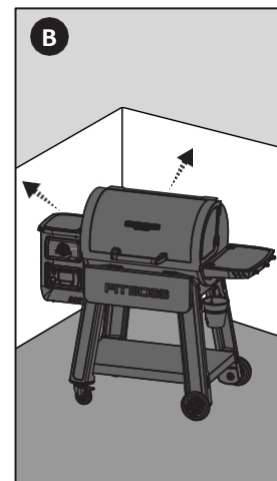
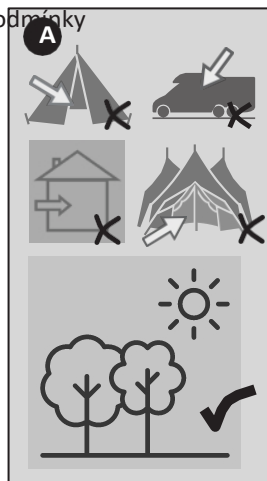
zdokonalit svá jídla. Tento spotřebič nesmí být umístěn pod hořlavým stropem nebo převisem (A). Gril uchovávejte v prostoru, kde se nenachází hořlavé materiály, benzín a jiné hořlavé výpary a kapaliny.

**Všechny jednotky Pit Boss® by měly být v minimální vzdálenosti 914 mm (36 palců) od hořlavých konstrukcí a tato vzdálenost musí být zachována i během provozu grilu. (B)**

2. Díly jsou rozmístěny v celém přepravním kartonu, včetně pod mřížkou. Po vyjmutí z ochranného přepravního kartonu zkontrolujte gril, díly a blistr s hardwarem. Před montáží zlikvidujte všechny obalové materiály zevnitř i zvenčí grilu, poté si prohlédněte a zkontrolujte všechny díly podle návodu k montáži.

**Pokud některý díl chybí nebo je poškozený, nepokoušejte se jej sestavit. Kontaktujte svého prodejce nebo oddělení péče o zákazníky společnosti Pit Boss® a vyžádejte si náhradní díly.**

3. Sestavte jednotku podle k montáži.



### PŘIPOJENÍ K APLIKACI

Aplikace vám umožní ovládat a sledovat teplotu grilu a masové sondy z mobilního zařízení. výhod, které mobilní připojení Pit Boss®! Postupujte podle následujících pokynů, jak připojit gril k aplikaci Pit Boss® pomocí zařízení se systémem Android™ nebo iOS®:

1. Stáhněte si aplikaci Pit Boss®. Otevřete aplikaci. Postupujte podle pokynů a výzev k bezproblémovému nastavení. Noví uživatelé budou přesměrováni k vytvoření účtu a přihlášení. Zvolte možnost "Vždy povolit" služby určování polohy a Bluetooth pro lepší zážitek z mobilního připojení.
2. Vyberte model grilu. Pokud se nacházíte v dosahu Bluetooth® nebo Wi-Fi (9 m), aplikace Pit Boss® automaticky detekuje váš přístroj. Na dotaz "Add Grill?" (Přidat gril?) vyberte možnost "Yes" (Ano). Připojte přístroj ke zdroji napájení a zapněte jej. Po spárování vyberte ze seznamu správný gril. Gril pojmenujte (např. My Smoker) a zvolte "Continue" (Pokračovat).
3. Vyberte síť Wi-Fi a připojte se k ní. Aplikace Pit Boss® potřebuje k připojení signál 2,4 GHz. Tím se váš model grilu přidá do seznamu spárovaných jednotek.

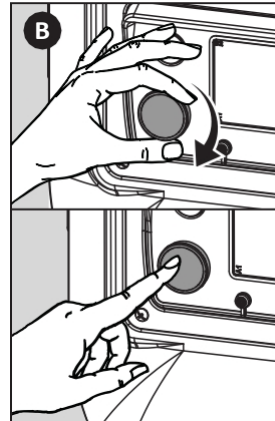
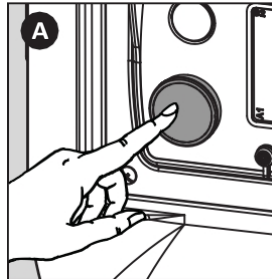
**DŮLEŽITÉ: Případné problémy s připojením Wi-Fi řešte s poskytovatelem internetových služeb. Náš tým podpory v Pit Boss® nemůže nabídnout řešení problémů s Wi-Fi ani pomoc.**

4. Po potvrzení mobilního připojení vás aplikace může vyzvat k provedení aktualizace firmwaru. Vyberte možnost "OK". Aktualizace firmwaru umožní programování pokračovat v efektivním provozu, opravit případné chyby a aktualizovat bezpečnostní funkce.
5. Po dokončení aktualizace firmwaru můžete začít ovládat gril přímo prostřednictvím aplikace Pit Boss®.

## NASTAVENÍ TEPLOTY

Grilovací sonda měří vnitřní teplotu grilu. Když je na adrese je nastavena cílová teplota, grilovací sonda bude ukazovat hodnotu Skutečnou teplotu uvnitř grilovacího válce a nastavte ji na požadovanou cílovou teplotu. Chcete-li nastavit požadovanou cílovou teplotu grilu, postupujte podle níže uvedených kroků:

1. Stiskněte ovládací kolečko nebo se dotkněte aktuální teploty na obrazovce. Cílová teplota bude blikat, čímž bude signalizovat, že je aktivní. **(A)**
2. Otáčením ovládacího knoflíku změňte hodnotu cílové teploty na požadovanou teplotu. Jakmile je dosaženo požadované cílové teploty, zablokujte ji stisknutím ovládacího knoflíku nebo dotykem na skutečnou teplotu. **(B)**



## POUŽITÍ MASOVÝCH SOND

Masová sonda měří vnitřní teplotu kusu masa.

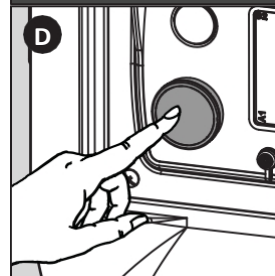
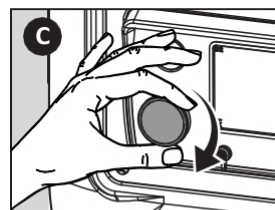
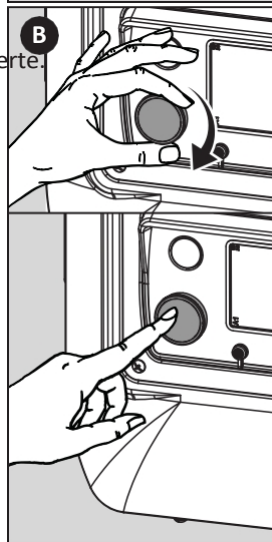
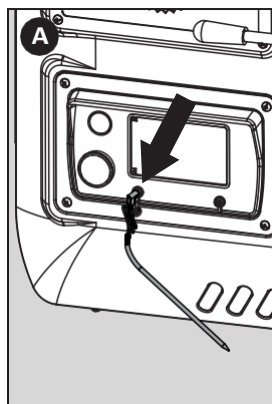
Připojte adaptér masové sondy k přípojnému portu masové sondy a ujistěte se, že je zasunutý až do konce zástrčky. Ucíťte a uslyšíte, jak zapadla na místo. Zasuňte nerezovou masovou sondu do nejtlustší části masa a na displeji ovládacího panelu se zobrazí vnitřní teplota.

**POZNÁMKA: Dbejte na to, aby se masová sonda a vodiče masové sondy nedostaly do kontaktu s plamenem nebo nadměrným teplem. To může mít za následek poškození masové sondy. Pokud sondu na maso nepoužíváte, odpojte ji a odložte stranou, aby byla chráněná a čistá.**

Podle následujících kroků nastavte cílovou teplotu masové sondy:

1. Zapojení koncovky adaptéru masové sondy do přípojovacího portu na ovladači. **(A)**
2. Dotkněte se obrazovky displeje nebo otáčejte ovládacím kolečkem a vyberte na displeji požadovanou masovou sondu (P1 nebo P2). Stiskněte tlačítko Knoflíkem ovladače proveďte výběr. **(B)**
3. Pomocí ovládacího knoflíku nebo volbou předvolby proteinu (ikony zvířat) nastavte požadovanou cílovou teplotu **(C)**. Zvolený údaj teploty masové sondy bude během úpravy blikat modře.
4. Po dosažení/zvolení požadované cílové teploty masové sondy ji zajistěte stisknutím ovládacího knoflíku. Obrazovka displeje se vrátí na hlavní obrazovku a zobrazí údaje připojené programovatelné sondy (sond) na maso: velká hodnota je skutečná teplota, malá hodnota je cílová teplota. **(D)**

**POZNÁMKA: Přednastavené teploty bílkovin jsou nastaveny podle norem USDA pro vaření. Abyste zajistili správnou tepelnou úpravu pokrmu, zkontrolujte pokrm na konci doby vaření. Pokud jídlo potřebuje více vaření nebo ho bylo potřeba méně, upravte podle toho dobu vaření.**



P1 a P2 jsou programovatelné masové sondy. Nastavte požadovanou cílovou teplotu masové sondy, a jakmile masová sonda dosáhne cílové teploty, zazní zvukový signál a zobrazí se ikona zvonku. Odpojením/zapojením do zásuvky ikonu zvonku zrušíte.

## VYHRABÁVÁNÍ HLOUBEK

Při prvním použití grilu nebo kdykoli dojdou pelety v zásobníku, je třeba šnek naplnit. Pokud není šnek naplněn, dojde k přerušení provozu grilu před zapálením pelet a neveznikne. Pro naplnění šneku postupujte podle následujících kroků:

1. Otevřete víko zásobníku. Zkontrolujte, zda se v násypce nenacházejí žádné cizí předměty nebo zda neblokuje šnekový podávací systém.
2. Ve spodní části grilu na pelety najděte nádobu na spalování. Zkontrolujte, zda je západka spony na odnímatelné nádobě na spalování dobře upevněna (zajištěna), aby dobře těsnila.
3. Zapojte napájecí kabel do zdroje napájení.
4. Stisknutím a podržením tlačítka napájení na tři sekundy přístroj zapněte. Tím zahájíte cyklus spouštění.
  - Zkontrolujte, zda slyšíte otáčení šneku. Položte ruku nad nádobu na spalování a zkontrolujte pohyb vzduchu. **NEDÁVEJTE** ruce ani prsty dovnitř spalovacího hrnce, mohlo by dojít ke zranění.
  - Přibližně po třiceti sekundách byste měli cítit hořící zapalovač a nad hořákem začít cítit teplejší vzduch. Hrot zapalovače se skutečně červeně rozzáří, extrémně se zahřeje a začne hořet. Nedotýkejte se zapalovače.
5. Po ověření, všechny elektrické komponenty fungují správně, gril vypněte.
6. Naplňte zásobník přírodními grilovacími peletami z tvrdého dřeva.
7. Stisknutím a podržením tlačítka napájení na tři sekundy přístroj zapněte. Dotkněte se ikony nabídky Settings (Nastavení). Vyberte možnost Prime. Zvolte možnost pět sekund a opakujte, dokud neuslyšíte, jak pelety padají ze šneku do spalovací nádoby.
8. Nyní můžete gril vypnout. Ujistěte se, že gril zůstane zapojen do sítě, dokud se nedokončí cyklus vypnutí. Jakmile se ventilátor vypne, gril dokončil cyklus vypínání a je možné gril bezpečně odpojit ze zásuvky.
9. Váš gril je nyní připraven k použití! Pokud je gril používán poprvé, proveďte zapálení grilu.

## PRVNÍ POUŽITÍ (VYPÁLENÍ)

Jakmile je šnek připraven a před prvním grilováním je důležité provést vypálení grilu, aby se gril vypálil a zbavil cizích látek.

1. Při přístroje postupujte podle pokynů pro běžné používání.
2. Otočte knoflíkem regulátoru na jakoukoli teplotu nad 176 °C (se sklopeným víkem) na 30 až 40 minut.
3. Podle pokynů pro vypnutí vypněte přístroj nebo pokračujte v grilování při požadované teplotě.

## OBYČEJNÉ POUŽITÍ

Při uzení a grilování můžete dosáhnout různých výsledků v závislosti na čase a teplotě. Pro dosažení nejlepších výsledků si zapisujte, co jste vařili, při jaké teplotě, jak dlouho jste vařili a jaké byly výsledky. Pro příště je upravte podle své chuti. Jakmile se s grilem seznámíte, je rozumné umístit venkovní teploměr do blízkosti grilovací plochy. Cvičení dělá mistra.

**Údaje o teplotě na řídicí desce nemusí přesně odpovídat údajům teploměru. Teplota vaření je ovlivněna následujícími faktory: venkovní teplotou, intenzitou a směrem větru, kvalitou použitého peletového paliva, otevřeným víkem a množstvím vařeného jídla.**

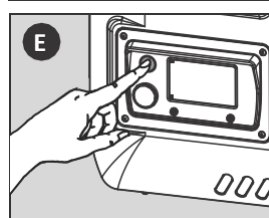
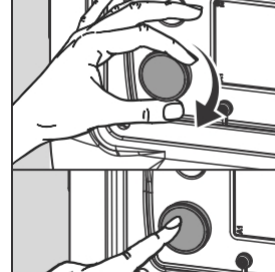
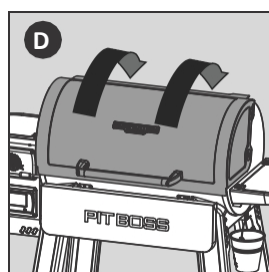
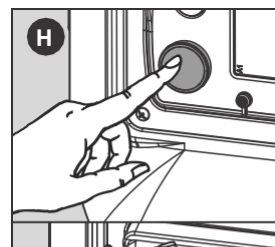
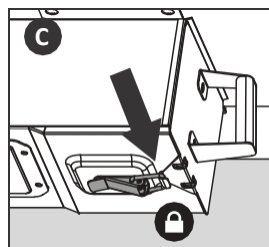
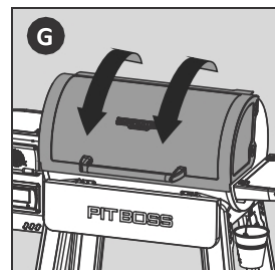
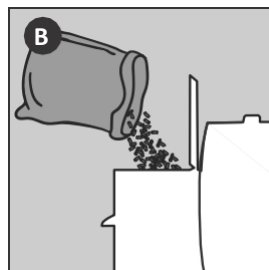
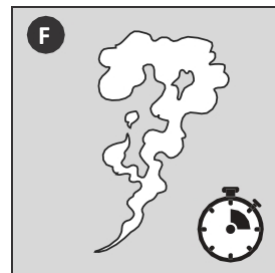
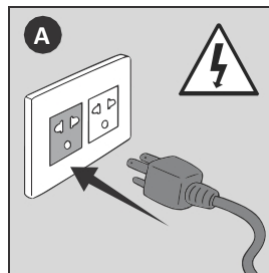
Při pravidelném používání grilu postupujte podle následujících pokynů:

1. Zkontrolujte, zda je šnek naplněn. Pokud tomu tak není, šnek zalijte.
2. Zapojte napájecí kabel do uzemněného zdroje napájení. **(A)**
3. Otevřete víko zásobníku a zkontrolujte hladinu pelet. V případě potřeby doplňte přírodní pelety z tvrdého dřeva na grilování. **(B)**
4. Zkontrolujte západku spony na odnímatelném hrnci na spalování. Ujistěte se, že je upevněna (zajištěna), aby dobře těsnila. **(C)**
5. Otevřete víko grilu. **(D)**
6. Stisknutím a podržením tlačítka napájení na tři sekundy přístroj zapnete **(E)**. Tím se aktivuje cyklus spouštění:
  - Řídicí deska řídí systém šnekového posuvu a ventilátor přivádí vzduch do spalovacího kotle.

**Víko musí zůstat během cyklu spouštění otevřené.**

  - Během cyklu spouštění se z grilu začne kouřit **(F)**. Chcete-li potvrdit, že cyklus spuštění začal správně, poslouchejte, zda se ozývá dunivý hukot, a všimněte si, že se vytváří určité teplo.
7. Jakmile se rozptýlí hustý bílý kouř, je cyklus spouštění dokončen. Zavřete víko grilu. **(G)**
8. Stiskněte knoflík ovladače. Otáčením ovládacího knoflíku změňte hodnotu cílové teploty na požadovanou teplotu. Po dosažení požadované cílové teploty ji opětovným stisknutím ovládacího knoflíku zablokujte a začněte grilovat! **(H)**

**TIP:** Pomocí funkce Prime můžete aktivovat dodatečné přikládání pelet do hořáku. Tímto způsobem lze do ohně přidat více paliva před otevřením víka sudu, což vede k rychlejšímu obnovení tepla.



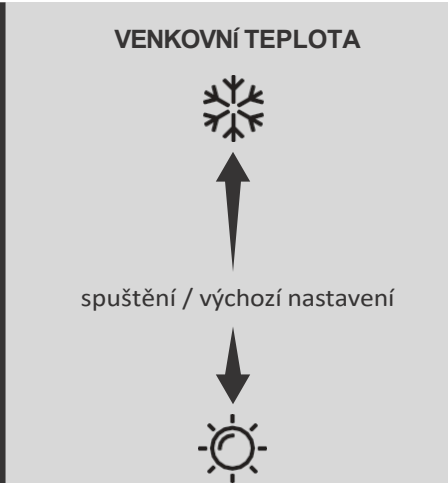
## KOUŘENÍ PŘI NÍZKÝCH TEPLOTÁCH

Otočte ovládacím kolečkem na nejnižší nastavení teploty (82 °C) a zvolte Nastavení > Nastavení P. Nastavení této hodnoty umožňuje uživateli přímo ovládat rychlost cyklu pelet, které přivádějí do spalovacího hrnce. Ovládním nastavené hodnoty "P" může uživatel vnést do pokrmů více kouřové chuti při nízké teplotě vaření. To je užitečné také při vaření při nízkých teplotách, kdy je jednotka silně ovlivněna okolním venkovním počasím. Vzhledem k tomu, že okolní podmínky mohou ovlivnit vnitřní teplotu grilování, může docházet k vyšším špičkám a údolím v naměřených hodnotách teploty, ale naučit se používat hodnotu nastavení "P" na základě vaší zeměpisné polohy je velmi výhodné.

Výchozí hodnota nastavení P je P-4. Při tomto nastavení, například při startovacím cyklu, bude gril podávat pelety po dobu 18 sekund a na 115 sekund udělá pauzu. Ve většině případů budete chtít ponechat výchozí nastavení P.

Postupujte podle níže uvedené tabulky nastavení P:

### RYCHLOST ŠNEKOVÉHO CYKLU (SEKUNDY)

"P" SET VALUE	KRMENÍ NA	ČAS PAUZY	VENKOVNÍ TEPLOTA
P0	18	55	
P1	18	70	
P2	18	85	
P3	18	100	
P4	18	115	
P5	18	130	
P6	18	140	
P7	18	150	

Zvýšením nastavení P na P-5, P-6 nebo P-7 se prodlouží doba pauzy mezi jednotlivými dávkami pelet do hořáku. Vyšší nastavení P se používá v teplejších nebo horkých prostředích, kde chcete horký kouř, ale okolní venkovní teplota by zesílila teplotu pečení uvnitř grilu.

**Poznámka: Pozorně sledujte hořák, protože příliš vysoké nebo rychlé zvýšení nastavení P může způsobit úplné vyhasnutí ohně.**

Snížením nastavení P na P-3, P-2, P-1 nebo P-0 se zkrátí doba pauzy mezi jednotlivými dávkami pelet do hořáku. Nižší nastavení P se používá ke kompenzaci nižších teplot, kdy okolní venkovní teplota snižuje nebo oslabuje intenzitu tepla produkovaného uvnitř grilu. Snížením nastavení P lze také minimalizovat výkyvy teploty při měnících se venkovních povětrnostních podmínkách.

## VAŘENÍ A UZENÍ ZA TEPLA

Při uzení a grilování můžete dosáhnout různých výsledků v závislosti na čase a teplotě. Umění uzení za tepla znamená delší dobu vaření, ale výsledkem je přirozenější chuť tvrdého dřeva (a vyhledávaný kouřový prsteneček) na maso. Vyšší teploty vaření vedou ke kratší době vaření, při níž se zachovává méně kouřové chuti.

**Abyste dosáhli nejlepších výsledků, nechte maso po uvaření odpočinout. Díky tomu se přirozené šťávy dostanou zpět do masových vláken a maso je mnohem šťavnatější a chutnější. Doba odpočinku může být pouze 3 minuty a až 60 v závislosti na velikosti bílkoviny.**

TYP MASA	TEPLOTA VAŘENÍ	PŘEDPOKLÁDANÝ ČAS	CÍLOVÁ TEPLOTA
<b>POULTRY</b>			
Krůtí maso (celé)	110°C / 225°F	30-35 MIN/LB	74°C / 165°F
Kuře (celé)	190°C / 375°F	3-4 HR	74°C / 165°F
Paličky, prsa	190°C / 375°F	1-2 HR	74°C / 165°F
Ptáci drobné zvěře	190°C / 375°F	1-2 HR	74°C / 165°F
Duck	135°C / 275°F	2-3 HR	74°C / 165°F
<b>PORK</b>			
Šunka (celá)	120°C / 250°F	15-20 MIN/LB	71°C / 160°F
Pečeně	190°C / 375°F	3-4 HR	74°C / 165°F
Náhradní žebra	120°C / 250°F	4 HR	88°C / 190°F
Baby Back Ribs	95°C / 200°F	3-4 HR	88°C / 190°F
Tenderloin	110°C / 225°F	1,5 HR	82°C / 180°F
Zadek (rameno)	110°C / 225°F	1,5 HR / LB	90-98°C / 195-210°F
<b>BEEF</b>			
Steak	120°C / 250°F	8-10 MIN	60°C / 140°F
Tenderloin	110°C / 225°F	2-3 HR	60°C / 140°F
Pečeně	110°C / 225°F	3-4 HR	63°C / 145°F
Náhradní žebra	110°C / 225°F	3-4 HR	79°C / 175°F
Žebírka Prime Rib	120°C / 250°F	15-20 MIN/LB	57°C / 135°F
Bůček	110°C / 225°F	1 HR / LB	90-98°C / 195-210°F
<b>DIVOKÁ HRA</b>			
Tenderloin	110°C / 225°F	1-2 HR / LB	74°C / 165°F
Pečeně	120°C / 250°F	1-2 HR / LB	74°C / 165°F
<b>SEAFOOD</b>			
Filé	110°C / 225°F	30-45 MIN	63°C / 145°F
Losos (celý)	95°C / 200°F	2-3 HR	63°C / 145°F
Humr	95°C / 200°F	2-3 HR	63°C / 145°F

## MÍCHÁNÍ TVRDÝCH DŘEVIN

Ať už dáváte přednost silnému či jemnému kouři nebo sladkému či slanému flávo-ru, mícháním pelet z tvrdého dřeva získáte nové chuťové profily pokrmů. Míchání různých poměrů pelet může přinést různé chutě kouře, a tím pozvednout vaši grilovací hru na vyšší úroveň.

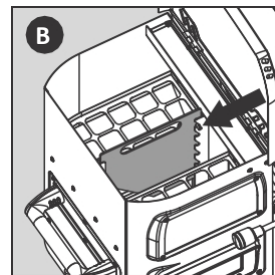
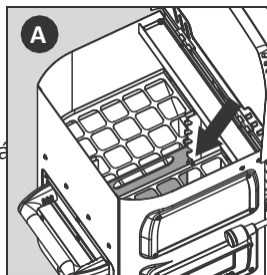
Chcete-li začít experimentovat s mícháním tvrdého dřeva, postupujte podle následujících pokynů:

1. Začněte s prázdnou násypkou. Vložte dělič zásobníku do nejnižšího nastavení zářezu. **(A)**

**POZNÁMKA: Nejnižší zářez bude mít nejrovnoměrnější rozložení pelet z každé přihrádky. Vyšší zářezy přidají směs pelet s méně vyrovnaným poměrem (B).**

2. Do zadního prostoru zásobníku přidejte pelety s dominantní příchutí. Do přední části násypky (průzor) přidejte pelety se sekundární příchutí.
3. Přistupte k naplnění násypky a začněte gril pravidelně používat.

**POZNÁMKA:** Pro dosažení nejlepších výsledků si zapisujte, co jste vařili, jaký typ pelet jste použili, výšku zářezu rozdělovače násypky a výsledky. Pro příště upravte podle své chuti a pokračujte v experimentování s různými směsmi tvrdého dřeva.

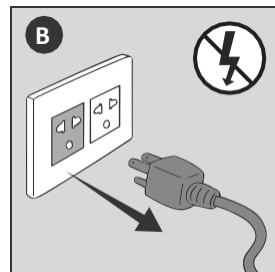
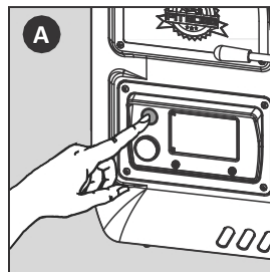


## SHUT-DOWN

Pro bezpečné vypnutí grilu postupujte podle následujících pokynů:

1. Stisknutím a podržením tlačítka napájení na tři sekundy přístroj vypnete. **(A)**
  - Gril zahájí cyklus automatického vypnutí. Systém u-ger přestane podávat palivo, plamen dohoří a ventilátor bude pokračovat v provozu, dokud cyklus vypnutí nedokončí.
2. Po dokončení cyklu vypnutí (ventilátor se vypne) odpojte napájecí kabel. **(B)**

**DŮLEŽITÉ! Vždy spotřebič vypněte a nechte proběhnout cyklus vypnutí. Spotřebič odpojte ze zásuvky až po dokončení vypínacího cyklu a/nebo před čištěním. Nedodržení tohoto upozornění může způsobit poškození, vážné zranění, požár, úraz elektrickým proudem nebo smrt.**



## PÉČE A ÚDRŽBA

Každá jednotka Pit Boss® vám poskytne mnoho let chutné služby s minimálním čištěním. Při údržbě grilu postupujte podle následujících tipů:

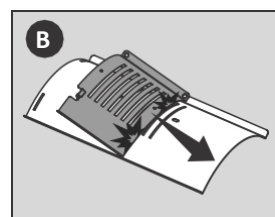
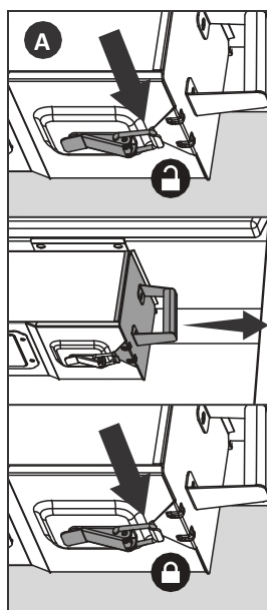
### Interiér grilu

- Ve spodní části grilovacího sudu je umístěn otvor pro čištění popela, který vám umožní snadný přístup k vyjmutí nádoby na spalování a jejímu vyčištění. Chcete-li nádobu vyprázdnit, uvolněte západku na háku popelníku. Zatímco držíte rukojeť, odsuňte nádobu na popel od spony a poté ji tahem dolů vyjměte. Po vyprázdnění vyměňte schránku na popel na místo tak, že ji zvednete zpět do spodní části grilovacího sudu a poté schránku na popel posunete směrem k přezce. Pro zajištění upevněte háček schránky na popel pomocí západky spony. **(A)**

**UPOZORNĚNÍ: Tuto funkci lze spustit pouze tehdy, když je gril vychladlý.**

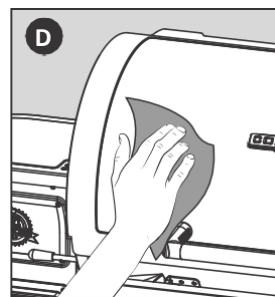
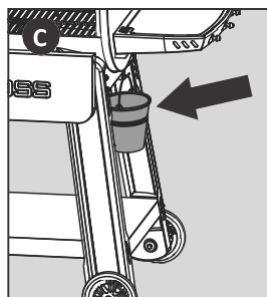
- Pomocí kartáče na čištění grilu odstraňte z roštů veškeré potraviny nebo nánosy. Nejlépe to udělejte, když jsou ještě teplé po předchozím vaření.
- Příčinou požáru mastnoty je příliš mnoho spadlých nečistot na grilovací součásti. K seškrábání hlavní desky použijte posuvnou desku plamene brojleru a naopak **(B)**. Odstraňte nečistoty z vnitřku hlavní desky pomocí mokrého/suchého vysavače. Pro extra hloubkové čištění použijte čisticí a odmašťovací prostředek Pit Boss® na vnitřní a vnější část grilu.

**DŮLEŽITÉ: Vzhledem k vysokému žáru nezakrývejte součásti plamene brojleru hliníkovou fólií.**



### Exteriér grilu

- Často kontrolujte kbelík na tuk a v případě potřeby jej vyčistěte. Mějte na paměti typ vaření, které provádíte. **(C)**
- Po každém použití gril otřete **(D)**. K odstranění mastnoty použijte teplou mýdlovou vodu. Na vnější povrchy grilu nepoužívejte čisticí prostředky na trouby, abrazivní čisticí prostředky ani abrazivní čisticí podložky. Na všechny lakované povrchy se nevztahuje záruka, ale jsou spíše součástí obecné údržby a udržování. V případě poškrábání, opotřebení nebo odlupování nátěru lze všechny lakované povrchy retušovat pomocí vysokoteplotní barvy na grilování.
- Nejlepší ochranou před povětrnostními vlivy a vnějšími škodlivinami je kryt grilu. Pokud přístroj nepoužíváte nebo jej dlouhodobě skladujete, uchovávejte jej pod krytem v garáži nebo kůlně.



### Sondy

- Po každém použití otřete sondu na maso. sonda na maso by měla být srolována do velkého volného závitu. Překroucení nebo záhyby vodičů sondy mohou způsobit poškození. Sondu nevkládejte do myčky nádobí ani ji neslučujte ve vodě. Poškození vnitřních vodičů vodou způsobí zkrat masové sondy, který způsobí falešné údaje. **(E)**
- Zkontrolujte a očistěte grilovací sondu (čidlo) a štít, které se nacházejí uvnitř hlavního tělesa grilu na levé boční stěně, od případné mastnoty nebo nečistot. **(F)**
- Pokud je sonda poškozená, je třeba ji vyměnit.

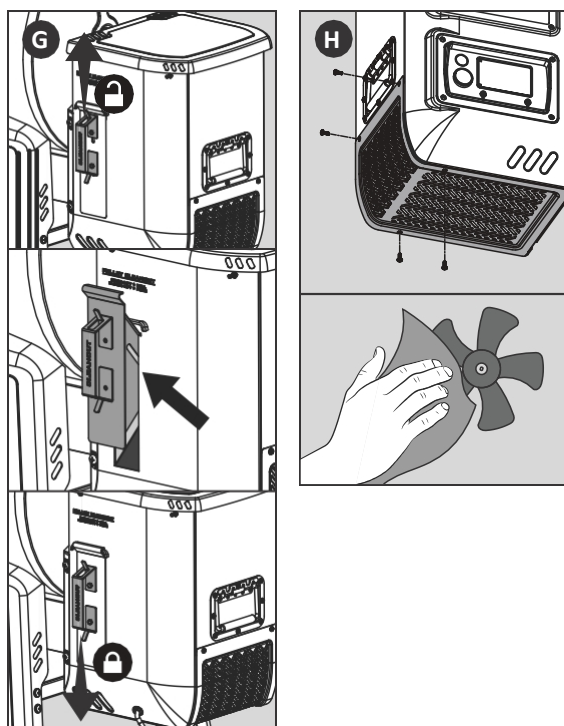


## Montáž násypky

- Zásobník obsahuje funkci čištění pelet, která umožňuje snadné čištění a výměnu příchutí dřevěných pelet. Chcete-li zásobník vyprázdnit, najděte dvířka pro čištění pelet a rukojeť dvířek na zadní straně zásobníku. Zvednutím rukojeti dvířek je odemkněte. Pod čistící dvířka umístěte čistý, prázdný kbelík a zatáhněte za rukojeť dvířek, čímž otevřete přístupovou desku padacího žlabu a umožníte vyprázdnění pelet ze zásobníku. Po vyprázdnění opět zvedněte rukojeť dvířek a odemkněte je. Zatlačte přístupovou desku padacího žlabu zpět na místo. Zatlačte rukojeť dvířek dolů, aby se zavřela. **(G)**

**POZNÁMKA: K odstranění zbytků pelet, pilin a nečistot použijte kartáč s dlouhou rukojetí nebo dílenský vysavač, aby se zásobník zcela vyčistil přes sítko.**

- Pokud gril nebude delší dobu používán, doporučuje se vypustit všechny pelety ze šnekového systému. To lze provést tak, že gril jednoduše spustíte s prázdným zásobníkem, dokud se ze šnekové trubice nevyprázdní všechny pelety.
- Zkontrolujte a vyčistěte případné nečistoty z otvoru pro přívod vzduchu do ventilátoru, který se nachází na dně násypky. Po opětovném přesunutí přístupového panelu pečlivě setřete případné nánosy mastnoty přímo na lopatkách ventilátoru. K odstranění sazí a mastnoty použijte teplou mýdlovou vodu. Tím zajistíte čistý a dostatečný průtok vzduchu do podávacího systému. **(H)**



## TAHÁK PRO PÉČI O GRIL

POLOŽKA	FREKVENCE ČIŠTĚNÍ	ZPŮSOB ČIŠTĚNÍ
Spodní část hlavního grilu	Každých 5 až 6 grilovacích sezení	Vyhazování, mokré/suché vysávání přebytečných nečistot
Vypalovací hrnec	Každé 2-3 grilovací sezení	Vyhazování, mokré/suché vysávání přebytečných nečistot
Rošty na vaření	Po každém grilování	Vypalte přebytečné množství, mosazný drátěný kartáč
Flame Broiler™	Každých 5 až 6 grilovacích sezení	Hlavní desku oškrábejte posuvníkem, neumývejte ji čistě
Police	Po každém grilování	Hadřík a mýdlová voda
Kbelík na mazivo	Po každém grilování	Hadřík a mýdlová voda
Šnekový podávací systém	Když je vak na pelety prázdný	Nechte šnek vytlačit piliny a nechte je odejít. Zásobník je prázdný
Elektrické součásti zásobníku	Jednou ročně	Vyčistěte interiér od prachu, otřete lopatky ventilátoru mýdlem Voda
Ventilační otvor pro přívod vzduchu	Každých 5 až 6 grilovacích sezení	Prach, hadřík a mýdlová voda
Grilovací sonda (senzor) a štít	Každé 2-3 grilovací sezení	Hadřík a mýdlová voda

## ŘEŠENÍ PROBLÉMŮ

Správné čištění, údržba a používání čistého, suchého a kvalitního paliva zabrání běžným provozním problémům. Pokud váš gril Pit Boss® pracuje špatně nebo méně často, mohou vám pomoci následující tipy pro řešení problémů.

**VAROVÁNÍ: Před otevřením grilu za účelem kontroly, údržby, čištění nebo vždy odpojte elektrický kabel. Ujistěte se, že je gril zcela vychladlý, aby nedošlo ke zranění.**

PROBLÉM	PŘÍČINA	ŘEŠENÍ
Na řídicí desce nesvítí kontrolky napájení	Není připojen ke zdroji napájení	Ujistěte se, že je jednotka připojena k funkčnímu zdroji napájení. Ujistěte se, že je k dispozici minimálně 10 A. Ujistěte se, že jsou všechny drátové spoje pevně připojené a suché.
	Přepálená pojistka na řídicí desce	Sejměte přístupový panel a stiskněte plastové výstupky, které drží řídicí desku. Opatrným tahem dopředu uvolněte řídicí . Zkontrolujte pojistku, zda není přerušený vodič nebo zda vodič nezčernal, pokud ano, je třeba pojistku ručně vyměnit.
	Vadná řídicí deska	Je třeba vyměnit řídicí desku. Kontaktujte oddělení péče o zákazníky a vyžádejte si náhradní díl.
Oheň v hořáku se nezapálí	Teplota při spuštění je nastavena příliš nízko	Zkontrolujte teplotu při spuštění. Pokud je nastavena příliš nízká, zapalovač bude mít potíže se zapálením pelet. Doporučujeme nastavit maximálně 107 °C (225 °F), aby šnek podával dostatek pelet k zapálení ohně ve spalovací nádobě.
	Šnek není naplněn	Před prvním použitím zařízení nebo kdykoli je zásobník zcela vyprázdněn, je třeba šnek naplnit, aby se pelety mohly dostat do šnekové trubice. Pokud není šnek naplněn, dojde k přerušování zapalování dřívě, než pelety dosáhnou spalovací nádoby. Postupujte podle postupu pro zalití šneku.
	Zapalovač není správně nainstalován	Vyjměte varné komponenty z hlavního sudu. Vizually zkontrolujte, zda je zapalovač v jedné rovině se zapalovací trubicí. Pokud nefunguje správně, zavolejte do oddělení péče o zákazníky a vyžádejte si pomoc nebo náhradní díl.
Gril nedosahuje nebo neudržuje stabilní teplotu	Nedostatečné proudění vzduchu přes spalovací nádobu	Zkontrolujte, zda se v nádobě na spalování nehromadí popel nebo zda není ucpaná. Postupujte podle pokynů k péči a údržbě o nahromaděný popel. Zkontrolujte ventilátor. Zkontrolujte, zda správně funguje a zda není zablokovaný přívod vzduchu. V případě znečištění postupujte podle pokynů pro péči a údržbu. Zkontrolujte motor šneku, zda funguje, a ujistěte se, že není ucpaná šneková trubka. Po provedení všech výše uvedených kroků gril spusťte a počkejte 10 minut. Zkontrolujte, zda je vytvořený plamen jasný a živý.
	Odnímatelná nádoba na spalování není správně nainstalována	Zkontrolujte, zda umístění vyjímatelné nádoby na spalování zpod grilovacího sudu dobře těsní. Postupujte podle pokynů pro péči a údržbu, abyste zajistili usazování popela, správné upevnění západky spony a správnou instalaci. V případě poškození se obraťte na oddělení péče o zákazníky a vyžádejte si náhradní díl.
	Nedostatek paliva, špatná kvalita paliva, překážka v přívodním systému	Zkontrolujte, zda je hladina paliva v zásobníku dostatečná, a pokud je nízká, doplňte ji. Pokud je kvalita pelet z tvrdého dřeva špatná nebo délka pelet příliš dlouhá, může dojít k ucpání podávacího systému. Vyjměte pelety a postupujte podle pokynů pro péči a údržbu.
	Grilovací sonda (senzor)	Zkontrolujte stav grilovací sondy (senzoru). V případě znečištění postupujte podle pokynů pro péči a údržbu. V případě poškození kontaktujte oddělení péče o zákazníky a vyžádejte si náhradní díl.
Teplota grilu při nízké teplotě je stále příliš vysoká.	P Nastavení je příliš nízké	Nastavení P můžete upravit v nabídce Nastavení. Zvyšte nastavení P, abyste prodloužili dobu pauzy mezi jednotlivými dávkami pelet do hořáku. To se často stává v teplejším nebo horkém prostředí, kde chcete horký kouř, ale okolní venkovní teplota by zesílila teplotu pečení uvnitř grilu. Dbejte na to, abyste nastavení P zvyšovali jen pomalu, protože jeho příliš vysoké nebo příliš rychlé zvýšení může způsobit úplné vyhasnutí ohně.
Skutečná teplota se neupravuje	Znečištění grilovací sondy	Zkontrolujte stav grilovací sondy. V případě znečištění postupujte podle pokynů pro péči a údržbu.

PROBLÉM	PŘÍČINA	ŘEŠENÍ
Gril produkuje nadměrné množství kouře nebo kouř mění barvu, jídlo je od kouře zabarvené.	Nahromaděná mastnota Kvalita pelet z tvrdého dřeva Hořák je ucpaný Nedostatečný přívod vzduchu pro ventilátor	Dodržujte pokyny pro péči a údržbu. Vyjměte vlhké pelety z tvrdého dřeva ze zásobníku. Při čištění postupujte podle pokynů pro péči a údržbu. Nahraďte je suchými peletami z tvrdého dřeva. Průhledná nádoba na vlhké pelety z tvrdého dřeva. Postupujte podle postupu pro zalévání šneku. Zkontrolujte ventilátor. Ujistěte se, že je čistý, správně funguje a že není ucpaný přívod vzduchu. V případě znečištění postupujte podle pokynů pro péči a údržbu.
Časté vzplanutí	Teplota vaření Nánosy tuku na součástech varné desky	Zkuste vařit při nižší teplotě. Tuk má bod vzplanutí. Při vaření velmi mastných jídel udržujte teplotu pod 176 °C. Dodržujte pokyny pro péči a údržbu.
Porucha ERH	Jednotka se přehřála, pravděpodobně v důsledku vznícení tuku nebo přebytku paliva.	Stisknutím a podržením tlačítka napájení na tři sekundy přístroj vypnete a nízký gril vychladne. Postupujte podle pokynů pro péči a údržbu. Po provedení údržby vyjměte pelety a zkontrolujte umístění všech součástí. Po vychladnutí stisknutím tlačítka Power jednotku a poté zvolte požadovanou teplotu. Pokud se stále zobrazuje chybový kód, kontaktujte oddělení péče o zákazníky.
Porucha systému ERP	Drát grilovací sondy se nepřipojuje. Grilovací sonda je rozbitá	Sejměte přístupový panel a zkontrolujte, zda nejsou poškozeny vodiče grilovací sondy. Odpojte a znovu připojte konektory grilovací sondy k řídicí desce. Je třeba vyměnit grilovací sondu. Pro výměnu kontaktujte oddělení péče o zákazníky.
Porucha ERL	Gril neprovede cyklus spuštění.	Zkontrolujte správnou polohu varných komponent. Zkontrolujte, zda je v zásobníku dostatek paliva nebo zda není v přívodním systému překážka. Vyjměte pelety a postupujte podle pokynů pro péči a údržbu. Zkontrolujte grilovací sondu (čidlo), zda je aktuální teplota správná a přesná. V případě znečištění postupujte podle pokynů pro péči a údržbu. Zkontrolujte umístění zapalovače a zda se správně zahřívá. V extrémních mrazech může gril vyžadovat druhé spuštění. Gril vypněte, počkejte a znovu zapněte. Zkontrolujte ventilátor. Ujistěte se, že pracuje správně. V případě znečištění postupujte podle pokynů pro péči a údržbu.
Porucha šneku	Motor šneku je zaseknutý, nedochází k propojení	Vyjměte varné komponenty z hlavního sudu. Zapněte přístroj a zkontrolujte šnekový podávací systém. Vizually zkontrolujte, zda šnek shazuje pelety do spalovacího hrnce. Odpojte a znovu připojte konektor motoru šneku k řídicí desce. Pokud šnek nepracuje správně, zavolejte do oddělení péče o zákazníky a požádejte o pomoc nebo o náhradní díl.
Porucha zapalovače	Zapalovač nefunguje správně, nenavazuje spojení Selhání zapalovače	Vyjměte varné komponenty z hlavního sudu. Zapněte přístroj a zkontrolujte zapalovač. Vizually se přesvědčte, že zapalovač funguje, tak, že položíte ruku nad nádobu s hořákem a nahmatáte teplo. Vizually se přesvědčte, že je zapalovač zarovnan s otvorem ve spalovací nádobě a otevřen, aby se zapálily pelety. Odpojte a znovu připojte konektor zapalovače k řídicí desce. Pokud nefunguje správně, zavolejte do oddělení péče o zákazníky a požádejte o pomoc nebo o náhradní díl. Je třeba vyměnit zapalovač. Kontaktujte oddělení péče o zákazníky a vyžádejte si náhradní díl.
Porucha ventilátoru	Ventilátor nepracuje správně, nenavazuje spojení	Zkontrolujte ventilátor. Ujistěte se, že pracuje správně a že není zablokován přívod vzduchu. Odstraňte přístupový panel (viz schéma elektrických vodičů) a zkontrolujte, zda nejsou poškozeny vodiče ventilátoru. Odpojte a znovu připojte konektor ventilátoru k řídicí desce. Pokud jsou lopatky ventilátoru znečištěné, postupujte podle pokynů pro péči a údržbu.
Porucha pelet	Nedostatek paliva, špatná kvalita paliva, Gril nezůstane zapálený	Zkontrolujte, zda je hladina paliva v zásobníku dostatečná, a pokud je nízká, doplňte ji. Pokud je kvalita pelet z tvrdého dřeva špatná nebo délka pelet příliš dlouhá, může dojít k ucpaní podávacího systému. Vyjměte pelety a postupujte podle pokynů pro péči a údržbu.

## ZÁRUKA

Nákupem produktu Pit Boss u autorizovaného prodejce jste získali na produkt ze strany výrobce záruku na 2 roky. Pit Boss poskytuje 2letou záruku od data nákupu proti výrobním vadám v případě, že výrobek byl vždy používán v souladu s pokyny k jeho užívání.

Záruka se vztahuje výhradně na odstranění závad, které při použití v souladu s určením prokazatelně souvisí s vadami materiálu nebo výrobní vadou.

Ihned po obdržení produktu zkontrolujte, zda výrobek funguje a nevykazuje závady. Pokud by koupený produkt měl neočekávaně závadu, respektujte prosím následující postup. Obrat'te se bez zbytečného odkladu od odhalení závady na vašeho prodejce s dokladem o prodeji s datem nákupu. Nahlaste výrobní číslo výrobku a popište situaci závady produktu.

Závadu na záruku nemůžeme uznat v následujících případech:

- Obvyklé opotřebenění při použití v souladu s určením.
- Závady a/nebo škody z důvodu nesprávného neodborného používání nebo použití v rozporu s určením a také z důvodu neodborné instalace, montáže a pokusů o opravu neautorizovanými osobami.
- Závady a/nebo škody z důvodu nedodržování návodu k obsluze nebo pokynů k provozu / údržbě (jako například poškození chybnou montáží nebo neodborným čištěním povrchu, udicího roštu atd.).
- Změny barvy a poškození produktu (např. barevného povrchu) vlivem povětrnosti (i kroupy), neodborného skladování produktu (bez ochrany před povětrnostními vlivy) nebo neodborného používání chemikálií.
- Závady, které zjevně neomezuji použití v souladu s určením nebo používáním produktu.
- Obecně na opotřebitelné díly, udicí rošt, misku, spirálu a těsnění.
- Otěr, rez, deformace či změna zbarvení dílů (zejména díly z nerezové oceli) jsou přirozeným opotřebením při užívání a za žádných okolností nemohou být považovány za výrobní vady.
- Závady a/nebo škody způsobené použitím neoriginálních pelet (mohou mít jiné vlastnosti, např. vysoká/nízká výhřevnost, vlhkost, tvrdost)
- Závady a/nebo škody z důvodu úprav, použití v rozporu s určením nebo svévolného poškození.
- Závady a/nebo škody z důvodu neodborné údržby a oprav.
- Závady a/nebo škody z důvodu neprovádění pravidelné údržby.
- Závady a/nebo škody, které vznikly při prvotní přepravě.
- Závady a/nebo škody z důvodu vyšší moci.
- Závady a/nebo škody z důvodu opotřebenění při profesionálním používání (hotely, gastronomie, akce atd.).

Pit Boss vylučuje jiné nároky zákazníka, než ty, které jsou výslovně uvedeny v těchto záručních ustanoveních, pokud neexistuje povinný zákonný závazek nebo ručení. Zvláště to platí i pro nároky na náhradu škody z důvodu nesplnění, náhrady následných škod v souvislosti s vadou, ušlého zisku a škod při přepravě, které nebyly nahlášený prodejci ve lhůtě 30 dnů po obdržení produktu. Produkty Pit Boss se neustále dále vyvíjí. Změny produktů se proto mohou uskutečnit bez předchozího oznámení.

Po dobu trvání opravy není nárok na náhradní produkt.

Provedením záručního plnění se neprodlužuje záruka, ani nezačne záruka běžet od začátku. Vyměněné díly přechází do vlastnictví PB.

Při výměně produktu začíná záruční doba od začátku.

Společnost Pit Boss a distributor **udime-grilujeme.cz David Lužný** nenese odpovědnost za žádné zvláštní, nepřímé či následné škody.

Společnost Pit Boss neopravňuje žádné osoby či společnosti k přebírání jakýchkoliv závazků či odpovědností v souvislosti s instalací, používáním, odstraňováním, vracením či náhradou jejich zařízení.

Ani společnost David Lužný, ani autorizovaný prodejce Pit Boss nepřijímají odpovědnost za náhodné nebo následné škody na majetku nebo osobách způsobené používáním tohoto produktu. At' už je vůči společnosti David Lužný uplatněn nárok na základě porušení této záruky nebo jakéhokoli jiného typu záruky vyjádřené nebo předpokládané zákonem, výrobce v žádném případě nenese odpovědnost za žádné zvláštní, nepřímé, následné nebo jiné škody jakékoli povahy, které by přesahovaly smysl původního nákupu tohoto produktu. Veškeré záruky výrobce jsou uvedeny v tomto dokumentu a nevzniká vůči výrobci žádné nároky na jakoukoli záruku nebo zastoupení.